



Zyret Qendrore  
Rr. Gazmend Zaimi 5 30000 Pejë-Kosovë  
Telefoni: +381 (0)39 432 355  
www.hidrodrini.com

KOMPANIA E UJËSJELLËSIT RAJONAL  
R.K. VODASNADELANJE  
**HIDRODRINI**  
SH. # 1068 29.XII 2017  
Ni-Dr. 1068 29.XII 2017

## KOMPANIA E UJËSJELLËSIT RAJONAL SH.A.



# PLANI I MENAXHIMIT TË THATËSISË

dhjetor, 2017





Zyret Qendrore

Rr. Gazmend Zajmi 5 30000 Pejë-Kosovë

Telefoni: +381 (0)39 432 355

[www.hidrodrini.com](http://www.hidrodrini.com)

## KOMPANIA E UJËSJELLËSIT RAJONAL SH.A.



# PLANI I MENAXHIMIT TË THATËSISË

dhjetor, 2017

---

## PËRMBAJTJA:

<b>1. Hyrje</b> .....	3
1.3 Struktura e Dokumentit.....	3
1.4 Përkufizimet.....	3
1.5 Rregullat e operimit për burimet ujore.....	3
1.6 Zonat e resurseve ujore.....	4
1.7 Përmbajtja e Planit.....	5

## A. PLANI PËR MENAXHIMIN E THATËSISË PËR ZONËN E RESURGIT UJOR

<b>PEJA</b> .....	6
A.1 Bilanci i Ujit.....	6
A.1.1 Burimet e Ujit.....	6
A.1.2 Lokacionet e Burimeve të Ujit.....	7
A.2 Vlerësimi i rrezikut.....	9
A.3 Faza 1 – Operacionet Normale.....	43

## FIGURAT

## TABELAT

## SHKURTESAT

AME	Agjencia e Menaxhimit Emergjent
ARRU	Autoriteti Rregullator i Shërbimeve të Ujit
IKSHPK	Instituti Kombëtar i Shëndetësisë Publikei Kosovës
IHMK	Instituti Hidrometeorologjik i Kosovës
ISP	Indeksi i Standardizuar i Reshjeve
KRU	Kompania Rajonale e Ujësjetësimit
PMTH	Plani i Menaxhimit të Thatësisë

---

# 1. Hyrje

## 1.3 Struktura e Dokumentit

Edhe pse ky plan përmban masa emergjente, dallimi i tij esencial me planin e menaxhimit të emergjencave është se, qëllimi parësor i këtij plani është që të parandalojë paraqitjen e situatës emergjente (me këtë rast thatësisë) përmes:

- Vlerësimi paraprak të rrezikut nga thatësia dhe ndjeshmërisë ndaj thatësisë si dhe të kapacitetit adaptues ndaj thatësisë të zonës së burimit të ujit ndaj periudhave të mungesës së ujit;
- Konstatimi i sasisë së disponueshme të ujit për shfrytëzim, gjatë operimit normal si dhe gjatë periudhave kohore me intensitet të shtuar të thatësisë;
- Monitorimit të vazhdueshëm të reshjeve dhe nivelit të ujërave me qëllim që të përcaktohet se a po pritët thatësi hidrologjike;
- Ndërmarrja e veprimeve të shpejta për ruajtjen e resurseve ujore bazuar në treguesit e paracaktuar në rast se arrihet faza e thatësisë;
- Plani i qartë i komunikimit që përcakton përgjegjësitë individuale për secilën prej masave të propozuara dhe si do të komunikohen këto masa te publiku.

Duhet të theksohet se për secilën Zonë të Resursit Ujor, KRU ka hartuar një plan të menaxhimit të thatësisë.

## 1.4 Përkufizimet

Shprehjet e përdorura në këtë dokument kanë kuptimet si vijon:

**'Indeksi i standardizuar i reshjeve'** – vlera që tregon devijimin e reshjeve të një periudhe të caktuar kohore (1-mujore, 2-mujore, 4-mujore, 6-mujore etj.) me të reshurat mesatare afatgjata për atë periudhë kohore.

**'Thatësira'**– ngjarje hidrometeorologjike të natyrshme që përfaqësojnë zvogëlim të përkohshëm por të theksuar të sasisë së ujit në dispozicion krahasuar me normën afatgjatë, normalisht 30-vjeçare.

**'Mungesa e ujit'** – situata kur ka sasi të pamjaftueshme të ujit për përmbushjen e kërkesave afatgjata për ujë.

**'Zona e resursit ujor'** – zona më e madhe e mundshme në të cilën të gjitha resurset ujore mund të shpërndahen në mënyrë të barabartë.

## 1.5 Rregullat e operimit për burimet ujore

Rregullat e operimit janë me rëndësi të veçantë për menaxhimin e thatësisë. Për përcaktimin e këtyre rregullave përvehtësohet parimi i 'përqindjes së vlerës normale' Kjo nënkupton përcaktimin prurjes mesatare afatgjatë të një burimi (e që kjo prurje normalisht është e

ndërlidhur me vlerat mesatare të reshjeve) dhe përcaktimin e pragjeve të caktuara si paralajmërime për faza të caktuara të thatësisë. Këto pragje përcaktohen si:

- **75% - thatësi e moderuar,**
- **50% - thatësi e theksuar dhe**
- **25% - thatësi ekstreme.**

Rrjedhimisht, për secilin prej burimeve të ujit, Kompania ka vendosur tashmë një sistem të monitorimit me qëllim të vlerësimit të mundësisë së paraqitjes së thatësisë. Të dhënat e monitorimit duhet të regjistrohen duke filluar nga muaji tetor i vitit vijues, në tabelat përkatëse të zhvilluara për këtë qëllim.

## 1.6 Zonat e resurseve ujore

Zona e shërbimit të KRU Hidrodrini përfshin 5 komuna:

1. Komuna e Pejës
2. Komuna e Istogut
3. Komuna e Klinës
4. Komuna e Deçanit
5. Komuna e Junikut

Duke pasur parasysh sistemin e furnizimit me ujë dhe burimet e ujit në këto komuna në frymën e definimit të zonës së resursit ujqor, secila prej këtyre komunave do të trajtohet si zonë e veçantë e resursit ujqor.

**Table 1: Të dhënat për zonat e resurseve ujore**

Zona e resursit ujqor	Kyçjet në shërbim (nr)	Nr. i banorëve që furnizohen (nr)	Prurja normale në sistem ('000 m <sup>3</sup> /d)	Konsumi i autorizuar <sup>(1)</sup> ('000 m3/d)	Humbjet e Ujit (UPF) <sup>(2)</sup> ('000 m3/d)	Humbjet fizike ('000 m3/d)	Humbjet komerciale ('000 m3/d)	Uji i furnizuar <sup>(3)</sup> (l/b/d)
Peja-ZRU1	25372	120000	71209.54	18380.06	52695.06	26347.53	26347.53	
Istogu-ZRU2	8703	40500	24765.26	4581.4	18326.29	9136.15	9136.15	
Klina-ZRU3	4175	25000	11880.38	1804	9504.3	4752.15	4752.14	

*Shënim:*

(1) – Sasia e ujit që faturohet

(2) – Ndryshimi: prurjet normale në sistem – konsumi i autorizuar

(3) – (Prurja normale – humbjet reale)/numri i banorëve

---

## **1.7 Përmbajtja e Planit**

Plani është i hartuar për secilën zonë të veçantë të resurseve ujore, dhe secila prej tyre ka strukturë uniforme e përbërë prej kapitujve vijues:

1. Zona e resursit ujor,
2. Vlerësimi i rrezikut
3. Faza e 1-rë – Operimi normal
4. Faza e 2-të– Thatësia e moderuar
5. Faza e 3-të– Thatësia e rëndë
6. Faza e 4-të – Thatësia ekstreme, dhe
7. Faza e 5-të – Rimëkëmbja

# A. PLANI PËR MENAXHIMIN E THATËSISË PËR ZONËN E RESURGIT UJOR PEJA

## A.1 Bilanci i Ujit

### A.1.1 Burimet e Ujit

Komuna e Pejës furnizohet me ujë nga tri burime natyrore të ujit:

- 1) Burimi Uji i Zi
- 2) Burimi Uji i Bardhë
- 2) Burimi Drini i Bardhë

Kapacitetet e këtyre burimeve si dhe të dhënat tjera për zonën e resursit uhor Peja janë paraqitur në tabelën më poshtë.

**Table2: Të dhënat për zonën e resursit uhor Peja (ZRUI)**

Burimet e ujit	Leja ujore	Prurja normale (l/s)	Prurja minimale (l/s)	Prurja maksimale (l/s)	Sasia e ujit në dispozicion (SD) (‘000 m <sup>3</sup> /d)			
					SD normale	75%	50%	25%
<b>Uji i Zi</b>	PO	355	150	460	355	23.00	15.34	7.67
<b>Uji i Bardhë</b>	PO	20	5	60	20	1.30	0.86	0.43
<b>Drini i Bardhë</b>	PO	450	290	620	450	29.16	19.44	9.72
				<b>825</b>	<b>71.28</b>	<b>53.46</b>	<b>35.64</b>	<b>17.82</b>

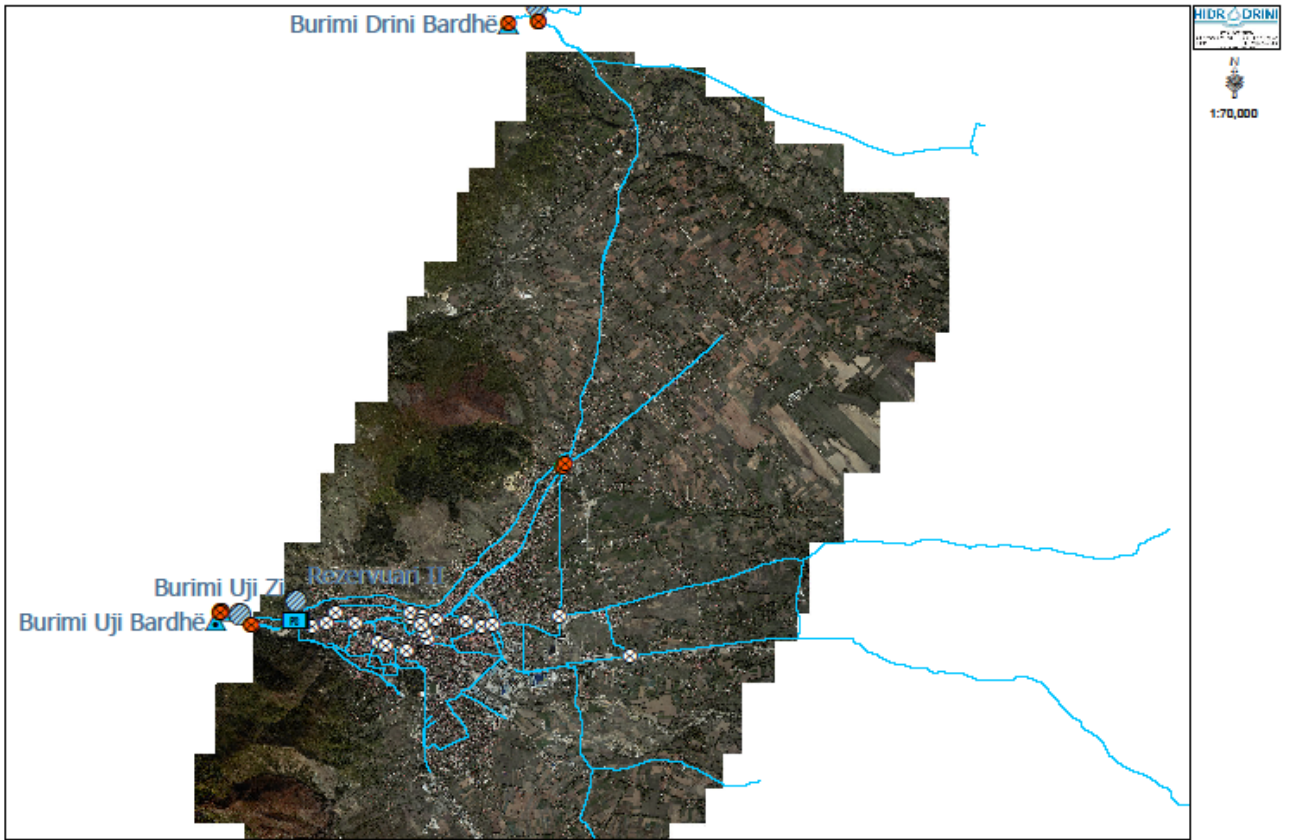
**Burimi Uji i Zi** përfshin tri objekte ujëmarrese: (i) kaptazha e burimit, (ii) galeria, (iii) drenazha. Uji nga të tri këto vepra ujëmarrëse grumbullohet në pusëtën/dhomën ujëmbledhëse prej nga me rrjedhje gravitacionale përcjelllet te stacioni i klorimit që është në afërsi të drejtpërdrejt të burimit.

**Burimi Uji i Bardhë** është në anën e djathtë të lumit prej nga me rrjedhje gravitacionale transportohet te puseta ujëmbledhëse dhe bashkohet me ujin e burimit Uji i Zi. Ky burim nuk shfrytëzohet gjatë tërë vitit por vetëm në periudhën e verës kur bie niveli i ujit të burimit Uji i Zi.

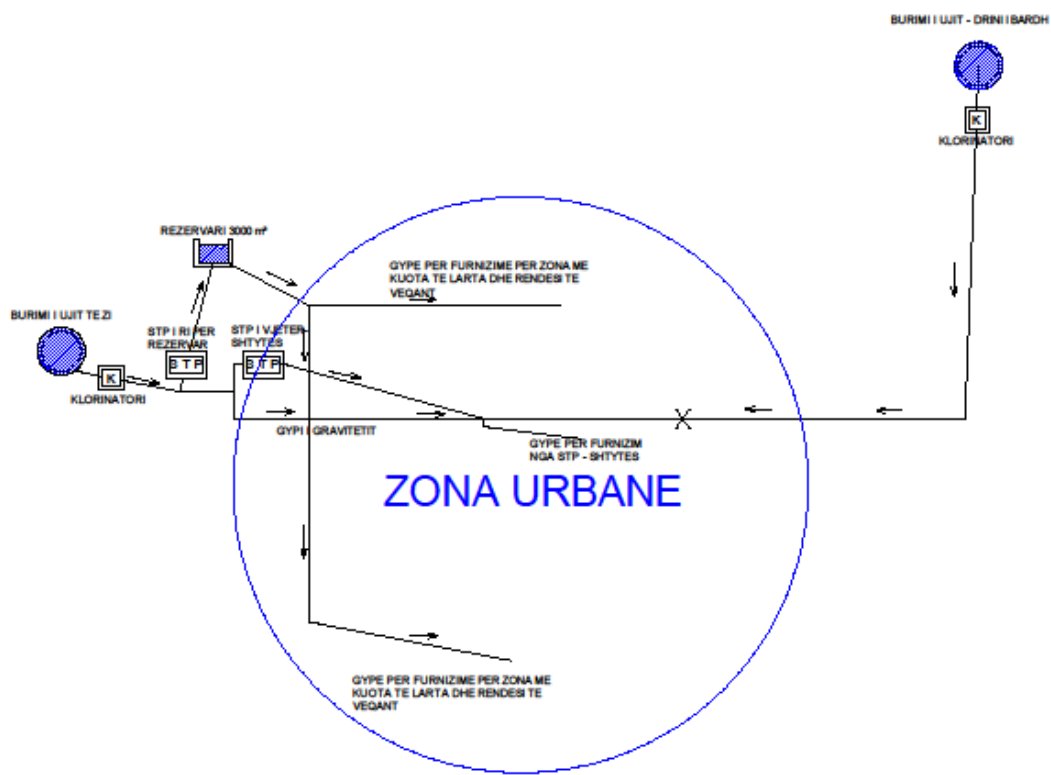
**Burimi Drini i Bardhë** është burim karstik dhe njëkohësisht burim i lumit Drini i Bardhë. Edhe ky burim kaptohet me kaptazhë klasike prej nga me gypa të diametrit DN 600mm transportohet me rrjedhje gravitacionale deri te stacioni i klorimit



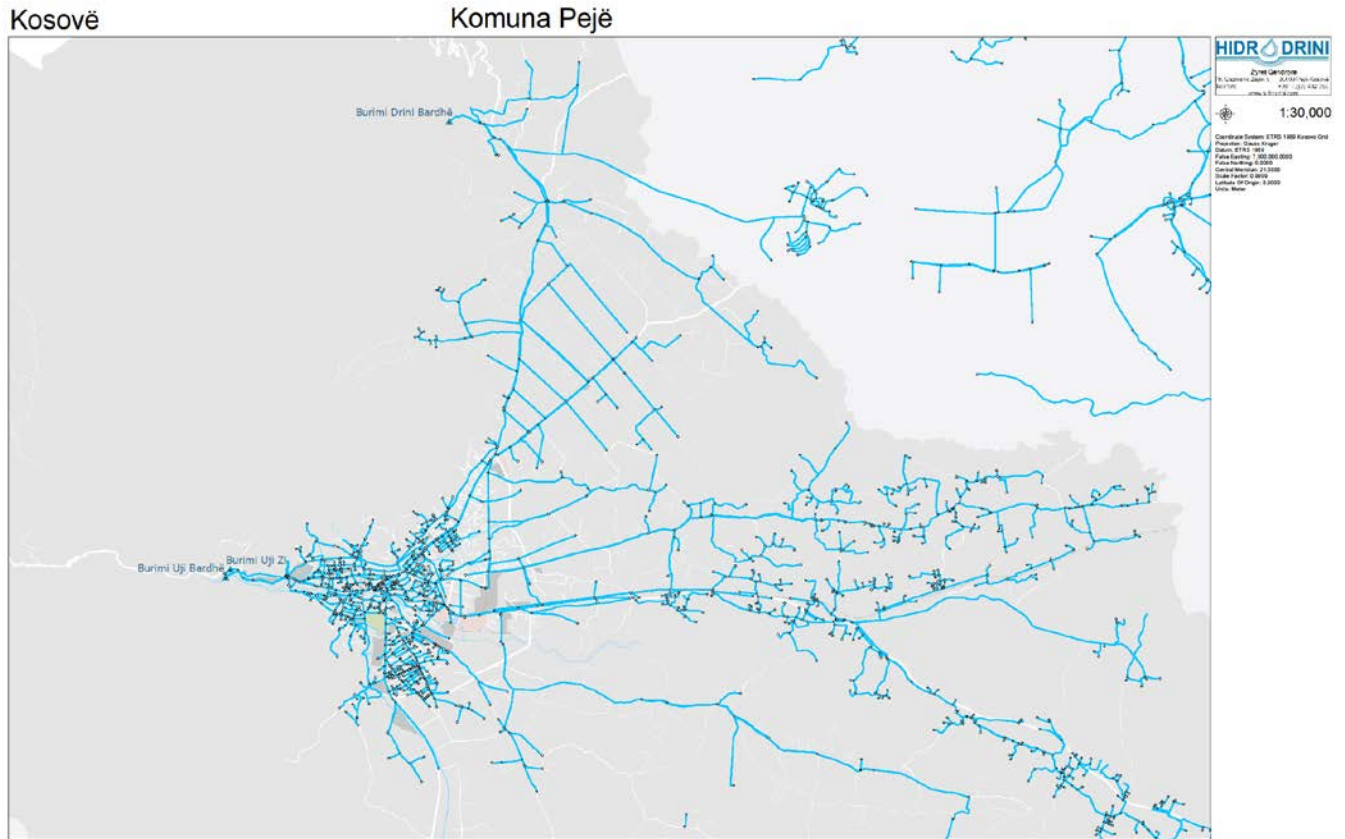
A.1.2 Lokacionet e Burimeve të Ujit



**Figura1: Skema e burimeve të ujit**



**Figure 2: Harta e sistemit të furnizimit me ujë të ZRU Pejë**





Pamje nga kaptazha tek burimi i Ujit te zi



Pamje nga kaptazha tek burimi i Drinit te bardh

## A.2 Vlerësimi i rrezikut

Vlerësimi i rrezikut bëhet sipas qasjes kuantitative duke u bazuar në treguesit e paracaktuar, siç është paraqitur në tabelë me poshtë.

**Tabela 3: Vlerësimi i rrezikut për Zonën e Resursit Ujor Peja**

Emri i zonës së resursit ujor	SPI-4 (%)	Humbjet / Inputi (%)	SD / kokë banori (l/b/d)	WEI-1 (%)	WEI-2 (%)	WEI-3 (%)	Rezultati i rrezikut
Peja	11.9	74%	374	35	19	100	48

Shënim:

*SPI-4 – Indeksi i standardizuar i reshjeve: është numri i ndodhive në të dhënat, ku vlera SPI-4 është më e vogël se apo e barabartë me -1.50.*

*SD – Sasia e ujit në dispozicion*

*WEI-1 – Indeksi i eksploatimit të ujit për periudhën: tetor-nëntor-dhjetor-janar*


*WEI-2 – Indeksi i eksploatimit të ujit për periudhën: shkurt-mars-prill-maj*

*WEI-3 – Indeksi i eksploatimit të ujit për periudhën: qershor-korrik-gusht-shtator*

Realisht rreziku më i madh është gjatë periudhës qershor-tetor, kur sasia e ujit në burime bie në minimum, ndërkaq kërkesat për ujë janë maksimale. Meqenëse burimet e furnizimit me ujë janë burime natyrale pa mundësi të akumulimit, Kompania duhet që me qëllim të zbutjes së problemit të thatësisë në këtë periudhë të vitit, të ndërmerr veprimet hulumtuese me qëllim të krijimit të zgjidhjes teknike e cila do të mundësonte:

- 1) Kaptimin e ujit nga burimi Drini i Bardhë në atë sasi që korrespondon me kapacitetin maksimal të tubacionit;
- 2) Rimbushjen artificiale të akuiferit të burimit Uji i Zi nga Lumi Bistrica që është në afërsi të burimit.

Kjo zgjidhje teknike duhet të shqyrtohet dhe të realizohet si çështje me prioritet, për një periudhë të ardhshme 5-vjeçare.

PLANI I THATËSISË PËR KRU "Hidrodrini"		Ilata përfituese :		Prurja normale në sistem (MI/d) :		71.280									
Sasia e shfrytëzueshme		Konsumi për kokë banori (litra/d) :		Humbjet reale (MI/d) :		26.374		<small>Zyra Qendrore 9500 Pejë-Kuvend Postea e Shkupit +381 020 432 355 www.hidrodrini.com</small>							
Njësia Pejë		IVA Water Balance:		Humbjet e dukshme (MI/d) :		26.374									
Konsumi		Totali	Amviseria	Bizneset e Vogla	Bizneset e Medha	Institucionet	Të tjera								
Kgjet në shërbim		26,631	23,351	3,119		198	23 (N)								
Konsumi i autorizuar		18349200	18162733.33	23966.67		160833.33	1666.67 (MI/d)								
Burimet e ujit		Lloji	Funksionimi	RWC	Leja	Burimet e ujit			Sasia në Dispozicion (SD)						
Sipas emrit				Kodi		Normal (ltz)	Min (ltz)	Max (ltz)	SD (ltz)	SD (MI/d)	75%	50%	25%		
1	Burimi i ujit drini i bardh	Burim i madh	Normal			450	290	620	450	38.88	29.16	19.44	9.72		
	Burimi i ujit të zi	Burim i madh	Normal			355	150	460	355	30.67	23.00	15.34	7.67		
	Burimi Uji i Bardhë	Burim i vogël	Emergjencë			20	5	60							
<b>Total</b>						825	445	1140	805	69.55	52.16	34.78	17.39		
Vlerësimi i rrezikut				Përdorimi i ujit				Analiza e skenareve							
A Paraqitja e shpeshtë e thatësirave (%)				12 %				Sasia në Dispozicion				69.55	52.16	34.78	17.39
E Sasia në dispozicion/kokë banori				374 lod				Operacionet e impiantit për pastrim							
C Humbje reale si % e prurjes në sistem				74 %				Zvogëlimet në ekosistem							
D Indeksi i shfrytëzimit të ujit 1 - tet-në				35 %				Zvogëlimet për shkak të ndërveprimit							
E Indeksi i shfrytëzimit të ujit 2 - shk-m				19 %				Uji në dispozicion për shfrytëzim				69.55	52.16	34.78	17.39
F Indeksi i shfrytëzimit të ujit 3 - qer-ko				100 %				Vëllimi i prurjes në sistem për tërësi				71.28			
								Humbjet reale të sistemit për tërësi				26.37			
								Uji i furnizuar (MI/ditë)				44.91			
<b>Pikët mesatare të rrezikut</b>				48 %				Uji i furnizuar (l/kokë banori/ditë)				374			

## PLANI PËR MENAXHIM TË THATËSIRËS – FAZA 1 – OPERACIONET NORMALE

Faza 1 e Planit për menaxhim të thatësirave paraqet operacionet normale. Në tabelat furnizimi dhe kërkesa, operacionet apo investimet afatgjata, të cilat do të rrisin furnizimin me ujë, të zvogëlojnë humbjet, të ulin kërkesën apo të promovojnë efikasitetin e shfrytëzimit të ujit përbrenda periudhës së planit biznesor duhet shprehimisht të ceken në plan, dhe duhet të përshkruhen në tekstin më poshtë.

Çdo masë furnizimi, kërkesë apo komunikimi të identifikuar në operacione normale ka një kod specifik, p.sh. <S.1.1>, <D.1.7> etj. Në rast se nevojiten shpjegime apo qartësime shtesë përtej atyre të cekura në Plan, ato të përmbliidhen shumë shkurtë më poshtë.

### Zona e resurseve ujore 1 – Pejë- Operacionet normale

#### Masat e furnizimit

- S.1.1 Montimi I valvulave per zvogelimin e presioni aty ku ka nevoj
- S.1.2 Montimi I ujematesve zonal SMART
- S.1.3 Aktivizimi I rezervarit te vjeter per furnizim te zonave me te larta
- S.1.4 Nderrimi I pompave te amortizuara me pompa te reja
- S.1.5 Nderrimi I gypave te azbeztit neper vende te cakuara per zvogimi e humbjeve

Rritja e të hyrave në kompani përmes përmirësimit të normës së inkasimit  
së inkasimit si dhe sigurimi i kyçjes së të gjithë konsumatorëve në rrjet.

S.1.6 së inkasimit si dhe sigurimi i kyçjes së të gjithë konsumatorëve në rrjet.

#### Masat e kërkesës

- D.1.1. Montimi I valvulave per zvogelimin e presioni aty ku ka nevoj
- D.1.2. Montimi I ujematesve zonal SMART

- 
- D.1.3.** Aktivizimi I rezervarit te vjeter per furnizim te zonave me te larta
  - D.1.4.** Nderrimi I pompave te amortizuara me pompa te reja
  - D.1.5** Nderrimi I gypave te azbeztit neper vende te cakuara per zvogimi e humbjeve  
Rritja e të hyrave në kompani përmes përmirësimit të normës së inkasimit  
së inkasimit si dhe sigurimi I kyçjes së të gjithë konsumatorëve në rrjet.
  - D.1.6** së inkasimit si dhe sigurimi i kyçjes së të gjithë konsumatorëve në rrjet.

## Masat e komunikimit

Përgatitja e raportit vjetor për progresin për Zyrën e Rregullatorit për Ujë dhe Kanalizime, përcaktimi i nivelit të të ardhurave të rritura në kompani

të ardhurave të rritura në kompani

Shfaqja e mjetit për monitorimin e SPI në web faqen e kompanisë dhe azhurnimi i tij me qëllim informimin e publikut për statusin e thatësirës në vend

Mundësi i monitorimit on-line të operimit të rezervuarit

Informimi i publikut për investimet e reja në rrjet të cilat kontribuojnë si në përmirësimin e furnizimit me ujë, ashtu edhe në reduktimi e humbjeve në rrjet.

ashtu edhe në reduktimi e humbjeve në rrjet (projektet pritet të fillojnë në fillim të vitit 2018)

Njoftimi i publikut për projektin pilot të furnizimit me matësa inteligjent

Krijimi I grupeve te veqanta per zvoglumin e UPF -ve

Thirrjet për bashkëpunim dhe fushatat e informimit publik për .....

projektet të përbashkëta me komunën e Pejës me rrethin.



PLANI I THATËSISË PËR KRU "Hidrodrini"				Konsumi neto për amvisëri			
Faza 1							
Njësia Pejë		Masat e furnizimit		Masat e Kërkesës		M/ditë	
		+/-		+/-		It/d	
Normale		<b>Vëllimi elementar i prurjes në sistem (MI/d)</b>	71.28	<b>Humbjet elementare reale të ujit (MI/d)</b>	26.37	44.91	374
<b>SPI &lt; 0 &gt; (- 0.84)</b> Probabiliteti 29.7%	<b>S.1.1</b>	Montimi i valvulave për zvogelimin e presioni aty ku ka nevojë		<b>D.1.1</b>	Montimi i valvulave për zvogelimin e presioni aty ku ka nevojë	44.91	374
	<b>S.1.2</b>	Montimi i ujëmatësve zonal SMART		<b>D.1.2</b>	Montimi i ujëmatësve zonal SMART	44.91	374
	<b>S.1.3</b>	Aktivizimi i rezervarit të vjetër për furnizim të zonave me të larta		<b>D.1.3</b>	Aktivizimi i rezervarit të vjetër për furnizim të zonave me të larta	44.91	374
Popullata e shërbyer 120,000	<b>S.1.4</b>	Ndërrimi i pompave të amortizuara me pompa të reja		<b>D.1.4</b>	Ndërrimi i pompave të amortizuara me pompa të reja	44.91	374
	<b>S.1.5</b>	Ndërrimi i gypave të azbeztit neper vende të caktuara për zvogimi e humbjeve		<b>D.1.5</b>	Ndërrimi i gypave të azbeztit neper vende të caktuara për zvogimi e humbjeve	44.91	374
Treguesi 1	<b>S.1.6</b>	Pritja e të hyrave në kompani përmes përmirësimit të së inkasimit si dhe sigurimi i kyçjes së të gjithë konsumatorë		<b>D.1.6</b>	Pritja e të hyrave në kompani përmes përmirësimit të së inkasimit si dhe sigurimi i kyçjes së të gjithë konsumatorë	44.91	374
Treguesi 2						44.91	374
Treguesi 3						44.91	374
Treguesi 4						44.91	374
Treguesi 5						44.91	374
Treguesi 6						44.91	374
		<b>Vëllimi i shtuar i prurjes në sistem në fund të periudhës planifikuese (MI/d)</b>	71.28	<b>Kërkesa totale nga jashtë amvisërive (MI/d)</b>	26.37	44.91	374

## PLANI I THATËSISË PËR KRU "Hidrodrini"

### Faza 1

Njësia Pejë

Masat e komunikimit

Normale	Agjencia ose operatori	Veprimet
<b>SPI &lt; 0 &gt; (- 0.84)</b> Probabiliteti 29.7%  Popullata e shërbyer 120,000	<b>C.1.1</b> KRU Hidrodrini	Përgatitja e raportit vjetor për progresin për Zyrën e Rregullatorit për Ujë dhe Kanalizime, përcaktimi i nivelit të të ardhurave të rritura në kompani
	<b>C.1.2</b> KRU Hidrodrini	Shfaqja e mjetit për monitorimin e SPI në web faqen e kompanisë dhe azhurnimi i tij me qëllim informimin e publikut
	<b>C.1.3</b> KRU Hidrodrini	Mundësimi i monitorimit on-line të operimit të rezervuarit
	<b>C.1.4</b> KRU Hidrodrini	Informimi i publikut për investimet e reja në rrjet të cilat kontribuojnë si në përmirësimin e furnizimit me ujë, ashtu edhe në reduktimi e humbjeve në rrjet (projektet pritet të fillojnë në fillim të vitit 2018)
	<b>C.1.5</b> KRU Hidrodrini+Komunat +Donator	
	<b>C.1.6</b> KRU Hidrodrini + Donator	Njoftimi i publikut për projektin pilot të furnizimit me matësa inteligjent
	<b>C.1.7</b> KRU Hidrodrini	Krijimi i grupeve të veqanta për zhvillimin e UPF -ve
Treguesi 1 0		Thirrjet për bashkëpunim dhe fushatat e informimit publik për ..... projektet të përbashkëta me komunën e Pejës me rrethin.
Treguesi 2 0		
Treguesi 3 0		
Treguesi 4 0		
Treguesi 5 0		
Treguesi 6 0		

Activate Windows

## **PLANI I MENAXHIMIT TË THATËSIRËS – FAZA 2 – THATËSIRA E MODERUAR**

Faza 2 e Planit për menaxhim të thatësirës paraqet masat për të reaguar ndaj kushteve më të thata se zakonisht si rezultat i thatësirës meteorologjike dhe/ose hidrologjike. Në tabelat furnizimi dhe kërkesa, masat për të rikthyer baraspeshën midis furnizimit dhe kërkesës duhet të llogariten shprehimisht në Plan.

Çdo masë e identifikuar e furnizimit, kërkesës apo komunikimit, të identifikuar në kushtet e deficitit të butë apo të moderuar të ujit ka një kod specifik, p.sh. <S.2.1>, <D.2.7> etj. Në rastet kur nevojiten shpjegime ose qartësime të tjera, përveç atyre të cekura në Plan, ato të përmbledhen shumë shkurt përfundit.

### **Zonat e resurseve ujore 1 – Kujdes ndaj thatësirës – Thatësirë apo mungesë e butë e ujit**

#### **Masat e furnizimit**

- S.2.1** Burimi I Drinit te Bardhe eshte zvogluar 25%
- S.2.2.** Burimi I ujit te Zi eshte zvogluar 25%
  
- S.2.3.** Montimi I valvulave per zvogelimin e presioni aty ku ka nevoj
- S.2.4** Montimi I ujematesve zonal SMART
- S.2.5.** Aktivizimi I rezervarit te vjeter per furnizim te zonave me te larta
- S.2.6.** Nderrimi I pompave te amortizuara me pompa te reja
- S.2.7.** Nderrimi I gypave te azbeztit neper vende te cakuara per zvogimi e humbjeve  
Rritja e të hyrave në kompani përmes përmirësimit të normës së inkasimit  
së inkasimit si dhe sigurimi I kyçjes së të gjithë konsumatorëve në rrjet.
- S.2.8.** së inkasimit si dhe sigurimi i kyçjes së të gjithë konsumatorëve në rrjet.

#### **Masat e kërkesës**

- D.2.1.** Humbjet e ndërlidhura me Masën S.2.1 janë -0.55

- 
- D.2.2.** Humbjet e ndërlidhura me Masën S.2.2 janë -0.55
  - D.2.3.** Montimi i valvulave për zvogelimin e presioni aty ku ka nevojë
  - D.2.4** Montimi i ujëmatësve zonal SMART
  - D.2.5** Aktivizimi i rezervarit të vjetër për furnizim të zonave me të larta
  - D.2.6** Ndërrimi i pompave të amortizuara me pompa të reja
  - D.2.7** Ndërrimi i gjypave të azbeztit nëpër vende të caktuara për zvogimi e humbjeve  
Rritja e të hyrave në kompani përmes përmirësimit të normës së inkasimit  
së inkasimit si dhe sigurimi i kyçjes së të gjithë konsumatorëve në rrjet.
  - D.2.8** rritet.  
së inkasimit si dhe sigurimi i kyçjes së të gjithë konsumatorëve në rrjet.

## Masat e komunikimit

Komunikimi i matjeve mujore vullmetrike për burimet e ujit

Vendimi për rritjen e kapacitetit të prodhimit nga ana e menaxhmentit të KRU Hidrodrinit.

Dalja në publik, shfrytëzimi i mediave publike, rrjeteve sociale dhe intervistave për thirrjen për kursimin e ujit të pishëm.

Planet e punës për kyçjet ilegale (duke komunikuar dhe aplikuar periudhën e

amnistisë)

Diskutimi me Komunen e Pejës dhe marrja e vendimit për fillimin e reduktimeve të ujit

Publikimi i orarit të reduktimit të ujit duke ju referuar kushtit 4 orë reduktim / 24 orë. spitalet, qendrat shëndetësore etj/.

dhe planifikimi i zonave/ furnizimeve preferenciale si shkollat, ambulancat etj)



## PLANI I THATËSISË PËR KRU "Hidrodrini"

Faza 2

Njësia Pejë

Masat e komunikimit

Moderuar	Agjencia ose operatori	Masat
<b>SPI &lt; -0.84 &gt; [- 1.50]</b> Probabiliteti 13.6%	<b>C.1.1</b> KRU Hidrodrini	Komunikimi i matjeve mujore vullmetrike për burimet e ujit
	<b>C.1.2</b> KRU Hidrodrini	Vendimi për rritjen e kapacitetit të prodhimit nga ana e menaxhmentit të KRU Hidrodrinit.
	<b>C.1.3</b> KRU Hidrodrini	Dalja në publik, shfrytëzimi i mediave publike, rrjeteve sociale dhe intervistave për thirrjen për kursimin e ujit të
<b>Popullata e shërbyer</b> 120,000	<b>C.1.4</b> KRU Hidrodrini	PlaneT e punës për kycjet ilegale (duke komunikuar dhe aplikuar periudhën e
	<b>C.1.5</b> KRU Hidrodrini	Diskutimi me Komunen e Pejës dhe marrja e vendimit për fillimin e reduktimeve të ujit
<b>Treguesi 1</b> 0	<b>C.1.6</b> KRU Hidrodrini+Komunat +Donator	Publikimi i orarit të reduktimit të ujit duke ju referuar kushtit 4 orë reduktim / 24 orë. spitalet, qendrat shëndetës
	<b>C.1.7</b> KRU Hidrodrini + Donator	dhe planifikimi i zonave/ furnizimeve preferenciale si shkollat, ambulancat etj)
<b>Treguesi 2</b> 0	<b>C.1.8</b> KRU Hidrodrini	
<b>Treguesi 3</b> 0		
<b>Treguesi 4</b> 0		
<b>Treguesi 5</b> 0		
<b>Treguesi 6</b> 0		

Activate Windows

## PLANI I MENAXHIMIT TË THATËSIRËS – FAZA 3 – THATËSIRA E RËNDË

Faza 3 e Planit për menaxhimin e thatësisrës paraqet masat për të reaguar ndaj thatësisrës apo deficitit të rëndë të ujit. Në tabelat furnizimi dhe kërkesa, masat për të rikthyer baraspeshën midis furnizimit dhe kërkesës duhet të llogariten shprehimisht në Plan.

Secila masë e furnizimit, kërkesës apo komunikimit identifikuar në kushtet e deficitit të rëndë të ujit ka një kod specifik p.sh. <F.3.3>, <K.3.4> etj. Nëse nevojitet ndonjë shpjegim apo qartësim përtej atyre të cekura në Plan, përfundi të jepet një përmbledhje e shkurtër.

### Zona e resurseve ujore 1 – Paralajmërim mbi thatësisrën – Thatësisrë apo mungesë e rëndë e ujit

#### Masat e furnizimit

- S.3.1 Burimi I Drinit te Bardhe eshte zvogluar 50%
- S.3.2 Burimi I ujit te Zi eshte zvogluar 50%
  
- S.3.3 Montimi I valvulave per zvogelimin e presioni aty ku ka nevoj
- S.3.4 Montimi I ujematesve zonal SMART
- S.3.5 Aktivizimi I rezervarit te vjeter per furnizim te zonave me te larta
- S.3.6 Nderrimi I pompave te amortizuara me pompa te reja
- S.3.7 Nderrimi I gypave te azbeztit neper vende te cakuara  
per zvogimi e humbjeve  
Rritja e të hyrave në kompani përmes përmirësimit të normës së inkasimit  
së inkasimit si dhe sigurimi I kycjes së të gjithë konsumatorëve në
- S.3.8 rrjet.  
së inkasimit si dhe sigurimi i kycjes së të gjithë konsumatorëve në rrjet.
- S.3.9 Pegatitja per mbylljn e pendes ne burimin e drinit te bardhe
- S.3.10 Aktivizimi I ekipeve te kontrolles per ndalimin e keqperdorimit te ujit

---

## Masat e kërkesës

- D.3.1.** Humbjet e ndërlidhura me Masën S.3.1 janë -0.37%
- D.3.2.** Humbjet e ndërlidhura me Masën S.3.2 janë -0.37%
  
- D.3.3.** Montimi I valvulave per zvogelimin e presioni aty ku ka nevoj
- D.3.4** Montimi I ujematesve zonal SMART
- D.3.5** Aktivizimi I rezervarit te vjeter per furnizim te zonave me te larta
- D.3.6** Nderrimi I pompave te amortizuara me pompa te reja
- D.3.7** Nderrimi I gypave te azbeztit neper vende te cakuara per zvogimi e humbjeve  
Rritja e të hyrave në kompani përmes përmirësimit të normës së inkasimit  
së inkasimit si dhe sigurimi I kyçjes së të gjithë konsumatorëve në rrjet.
- D.3.8** së inkasimit si dhe sigurimi i kyçjes së të gjithë konsumatorëve në rrjet.
- D.3.9** Pegatitja per mbylljn e pendes ne burimin e drinit te bardhe
- D.3.10** Aktivizimi I ekipeve te kontrolles per ndalimin e keqperdorimit te ujit

## Masat e komunikimit

Komunikimi i matjeve mujore vullmetrike për burimit e ujit

Vendimi për rritjen e kapacitetit të prodhimit nga ana e menaxhmentit të KRU Hidrodrinit.

Dalja në publik, shfrytëzimi i mediave publike, rrjeteve sociale dhe intervistave për thirrjen për kursimin e ujit të pishëm.

PlaneT e punës për kyçjet ilegale (duke komunikuar dhe aplikuar periudhën e

amnistisë)

Diskutimi me Komunen e Pejës dhe marrja e vendimit për fillimin e reduktimeve të ujit

Publikimi i orarit të reduktimit të ujit duke ju referuar kushtit 4 orë reduktim / 24 orë. spitalet, qendrat shëndetësore etj/.

dhe planifikimi I zonave/ furnizimeve preferenciale si shkollat, ambulancat etj)



Publikimi I vedimit te kryeshefit ekzekutiv per kufizimin ose redukimin e ujit te pishem

<b>PLANI I THATËSISË PËR KRU "Hidrodrini"</b>				Konsumi neto për amvisëri		
<b>Faza 3</b>						
<b>Njësia Pejë</b>	<b>Masat e furnizimit</b>	<b>+/-</b>	<b>Masat e kërkesës</b>	<b>+/-</b>	<b>MI/ditë</b>	<b>Itold</b>
<b>Rëndë</b>	<b>Vëllimi i ndryshuar i prurjes në sistem (MI/d)</b>	<b>55.54</b>	<b>Humbjet e ndryshuara reale të ujit (MI/d)</b>	<b>0.50</b>	<b>55.04</b>	<b>459</b>
<b>SPI &lt; -1.50 &gt; (- 2.0)</b> Probabiliteti 4.4%			<b>Kërkesës nga shfrytëzues jashtë amvisërive nga Faza 2</b>	20.61	34.43	287
	Supuzohet qe burimet jane zvogeluar per 50%				34.43	287
<b>Popullata e shërbyer</b> <b>120,000</b>	<b>S.3.1</b> Burimi I Drinit te Bardhe eshte zvogluar 50%	-9.72	<b>D.3.1.</b> Humbjet e ndërlihdura me Masën S.3.1 janë -0.37%	-2.43	27.14	226
<b>Treguesi 1</b>	<b>S.3.2.</b> Burimi I ujit te Zi eshte zvogluar 50%	-7.67	<b>D.3.2.</b> Humbjet e ndërlihdura me Masën S.3.2 janë -0.37%	-1.91	21.38	178
	<b>S.3.3.</b> Montimi I valvulave per zvogelimin e presioni aty ku ka nevoj	0.30	<b>D.3.3.</b> Montimi I valvulave per zvogelimin e presioni aty ku ka nevoj	-0.11	21.38	178
	<b>S.3.4</b> Montimi I ujematesve zonal SMART	0.15	<b>D.3.4</b> Montimi I ujematesve zonal SMART	-0.05	21.99	183
	<b>S.3.5.</b> Aktivizimi I rezervarit te vjeter per furnizim te zonave me te l	0.30	<b>D.3.5</b> Aktivizimi I rezervarit te vjeter per furnizim te zonave me te	-0.11	22.40	187
<b>Treguesi 2</b>	<b>S.3.6.</b> Nderrimi I pompave te amortizuara me pompa te reja	0.50	<b>D.3.6</b> Nderrimi I pompave te amortizuara me pompa te reja	-0.19	23.09	192
	<b>S.3.7.</b> Nderrimi I gypave te azbeztit neper vende te cakuara	0.40	<b>D.3.7</b> Nderrimi I gypave te azbeztit neper vende te cakuara	0.15	23.34	194
	per zvogimi e humbjeve		per zvogimi e humbjeve		23.34	194
<b>Treguesi 3</b>	<b>S.3.8.</b> Pritja e të hyrave në kompani përmes përmirësimit të		<b>D.3.8</b> Pritja e të hyrave në kompani përmes përmirësimit të		23.34	194
	së inkasimit si dhe sigurimi i kyçjes së të gjithë konsumatorë		së inkasimit si dhe sigurimi i kyçjes së të gjithë konsumato		23.34	194
	<b>S.3.9</b> Pegatitja per mbyllin e pendes ne burimin e drinit te	0.70	<b>D.3.9</b> Pegatitja per mbyllin e pendes ne burimin e drinit te	-0.26	24.30	202
	bardhe		bardhe	-0.07	24.37	203
<b>Treguesi 4</b>	<b>S.3.10</b> Aktivizimi I ekipeve te kontrolles per ndalimin e	0.20	<b>D.3.10</b> Aktivizimi I ekipeve te kontrolles per ndalimin e		24.57	205
	keqperdorimit te ujit		keqperdorimit te ujit		24.57	205
					24.57	205
<b>Treguesi 5</b>					24.57	205
					24.57	205
<b>Treguesi 6</b>					24.57	205
					24.57	205
					24.57	205
					24.57	205
	<b>sistemit në fund të periudhës planifikuese (MI/d)</b>	<b>40.70</b>	<b>Kërkesa totale jashtë amvisërive (MI/d)</b>	<b>16.13</b>	<b>24.57</b>	<b>205</b>

# PLANI I THATËSISË PËR KRU "Hidrodrini"

Faza 3

Njësia Pejë

Masat e komunikimit

Rëndë	igjencia ose Operato	Masat
<b>SPI &lt; -1.50 &gt; (- 2.0)</b>	<b>C.1.1</b> KRU Hidrodrini	Komunikimi i matjeve mujore vullmetrike për burimit e ujit
Probabiliteti 4.4%	<b>C.1.2</b> KRU Hidrodrini	Vendimi për rritjen e kapacitetit të prodhimit nga ana e menaxhmentit të KRU Hidrodrinit.
<b>Popullata e shërbyer</b>	<b>C.1.3</b> KRU Hidrodrini	Dalja në publik, shfrytëzimi i mediave publike, rrjeteve sociale dhe intervistave për thirrjen për kursimin e ujit të
<b>120,000</b>	<b>C.1.4</b> KRU Hidrodrini	PlaneT e punës për kyçjet ilegale (duke komunikuar dhe aplikuar periudhën e
<b>Treguesi 1</b>	<b>C.1.5</b> KRU Hidrodrini	Diskutimi me Komunen e Pejës dhe marrja e vendimit për fillimin e reduktimeve të ujit
<b>0</b>	<b>C.1.6</b> KRU Hidrodrini+Komunat +Donator	Publikimi i orarit të reduktimit të ujit duke ju referuar kushtit 4 orë reduktim / 24 orë. spitalet, qendrat shëndetës
<b>Treguesi 2</b>	<b>C.1.7</b> KRU Hidrodrini + Donator	dhe planifikimi i zonave/ furnizimeve preferenciale si shkollat, ambulantat etj)
<b>0</b>	<b>C.1.8</b> KRU Hidrodrini	Publikimi i vendimit të kryeshefit ekzekutiv për kufizimin ose redukimin e ujit të pishem
<b>Treguesi 3</b>		
<b>0</b>		
<b>Treguesi 4</b>		
<b>0</b>		
<b>Treguesi 5</b>		
<b>0</b>		
<b>Treguesi 6</b>		
<b>0</b>		

Activate Windows

---

## PLANI I MENAXHIMIT TË THATËSIRËS – FAZA 4 – THATËSIRA EKSTREME

Faza 4 e Planit për menaxhim të thatësisë paraqet masat për t'iu përgjigjur thatësisë apo mungesës ekstreme të ujit. Në tabelat furnizimi dhe kërkesa, masat për të rikthyer baraspeshën midis furnizimit dhe kërkesës duhet të llogaritet shprehimisht në Plan. Në këtë fazë emergjente, do të mund të nevojiten masat ekstreme për të siguruar ujë të pijshëm për banorët. Me gjasë, do të nevojitet edhe mbështetja rajonale/e qeverisë ndërsa masat e furnizimit/kërkesës/komunikimit duhet t'i pasqyrojnë këto supozime.

Çdo masë e furnizimit, kërkesës apo komunikimit e identifikuar në kuadër të kushteve të mungesës ekstreme të ujit ka një kod specifik p.sh. <F.3.1>, <D.3.7> etj. Nëse nevojitet ndonjë shpjegim apo qartësim përtej atyre të cekur në Plan, përfund të jepet një përmbledhje e shkurtër.

### Zona e resurseve ujore 1 – Emergjencia nga thatësira – Thatësië apo mungesë ekstreme e ujit

#### Masat e furnizimit

- S.4.1 Burimi I Drinit te Bardhe eshte zvogluar 75%
- S.4.2. Burimi I ujit te Zi eshte zvogluar 75%
  
- S.4.3. Montimi I valvulave per zvogelimin e presioni aty ku ka nevoj
- S.4.4 Montimi I ujematesve zonal SMART
- S.4.5. Aktivizimi I rezervarit te vjeter per furnizim te zonave me te larta
- S.4.6. Nderrimi I pompave te amortizuara me pompa te reja
- S.4.7. Nderrimi I gypave te azbeztit neper vende te cakuara  
per zvogimi e humbjeve  
Rritja e të hyrave në kompani përmes përmirësimit të normës së inkasimit  
së inkasimit si dhe sigurimi I kycjes së të gjithë konsumatorëve në rrjet.
- S.4.8. së inkasimit si dhe sigurimi i kycjes së të gjithë konsumatorëve në rrjet.
- S.4.9 Pegatitja per mbylljn e pendes ne burimin e drinit te bardhe
- S.4.10 Aktivizimi I ekipeve te kontrolles per ndalimin e

keqperdorimit te ujit

**S.4.11** Redukimi I ujit ne zonat ku eshte presioni I larte per 6 /24h

**S.4.12** Ndalimi I shfrytezimit I ujit te pijshem per autolarje

## Masat e kërkesës

**D.4.1.** Humbjet e ndërlydhura me Masën S.2.1 janë -0.18%

**D.4.2.** Humbjet e ndërlydhura me Masën S.2.2 janë -0.18%

**D.4.3.** Montimi I valvulave per zvogelimin e presioni aty ku ka nevoj

**D.4.4** Montimi I ujematesve zonal SMART

**D.4.5** Aktivizimi I rezervarit te vjeter per furnizim te zonave me te larta

**D.4.6** Nderrimi I pompave te amortizuara me pompa te reja

**D.4.7** Nderrimi I gypave te azbeztit neper vende te cakuara

per zvogimi e humbjeve

Rritja e të hyrave në kompani përmes përmirësimit të normës së inkasimit

së inkasimit si dhe sigurimi I kyçjes së të gjithë konsumatorëve në

**D.4.8** rrjet.

së inkasimit si dhe sigurimi i kyçjes së të gjithë konsumatorëve në rrjet.

**D.4.9** Pegatitja per mbylljn e pendes ne burimin e drinit te

bardhe

**D.4.10** Aktivizimi I ekipeve te kontrolles per ndalimin e

keqperdorimit te ujit

**D.4.11** Redukimi I ujit ne zonat ku eshte presioni I larte per 6 /24h

**D.4.12** Ndalimi I shfrytezimit I ujit te pijshem per autolarje

## Masat e komunikimit

Njoftimi i institucioneve përgjegjëse në lidhje me gjendjen e Liqenit të Radoniqit, njoftimi i përditshëm i komunave, njoftimi i Agjencionit për menaxhimin e emergjencave, njoftimi i Ministrisë së Mjedisit dhe Planifikimit hapsinor

dhe Ministrisë së Zhvillimit Ekonomik

Takime te vazhdueshme me Komunat ne zonat e shërbimit

---

Publikimi i vendimit të KE dhe Krytarëve të Komunave (Gjakovë, Rahovec dhe Prizren) për kufizimin e ujit të pijes. Aplikimi i planit të reduktimit të ujit.

Koordinim te vazhdueshem me IKSHP

Publikimi i takimeve të task forcës, koordinimi i takimeve me institucione të tjera që mund të kontribuojnë.

Aplikimi I vendimit te KE per reduktime te ujit

PLANI I THATËSISË PËR KRUI "Hidrodrini"					Konsumi neto për amvisëri			
Faza 4								
Njësia Pejë		Masat e furnizimit		Masat e kërkesës				
			+/-		+/-	MI/ditë	l/d	
Ekstreme		<b>Vëllimi i ndryshuar i prurjes në sistem (MI/d)</b>	40.70	<b>Humbjet e ndryshuara reale të ujit (MI/d)</b>		40.70	339	
S. 4.1		Supuzohet që burimet janë zvogeluar për 75%			<b>Kërkesës nga shfrytëzues jashtë amvisërive nga Faza 3</b>	16.13	24.57	205
S. 4.1		Burimi i Drinit të Bardhë është zvogeluar 75%	-9.72	D. 4.1	Humbjet e ndërlidhura me Masën S.2.1 janë -0.18%	-2.43	24.57	205
S. 4.2		Burimi i Ujtit të Zi është zvogeluar 75%	-7.67	D. 4.2	Humbjet e ndërlidhura me Masën S.2.2 janë -0.18%	-1.91	17.28	144
S. 4.3		Montimi i valvulave për zvogelimin e presioni aty ku ka nevojë	0.30	D. 4.3	Montimi i valvulave për zvogelimin e presioni aty ku ka nevojë	-0.05	11.52	96
S. 4.4		Montimi i ujëmatësve zonal SMART	0.15	D. 4.4	Montimi i ujëmatësve zonal SMART	-0.03	11.52	96
S. 4.5		Aktivizimi i rezervuarit të vjetër për furnizim të zonave me të larta	0.30	D. 4.5	Aktivizimi i rezervuarit të vjetër për furnizim të zonave me të larta	0.00	11.87	99
S. 4.6		Nderrimi i pompave të amortizuara me pompa të reja	0.50	D. 4.6	Nderrimi i pompave të amortizuara me pompa të reja	-0.05	12.05	100
S. 4.7		Nderrimi i gypave të azbeztit neper vende të caktuara për zvogimi e humbjeve	0.40	D. 4.7	Nderrimi i gypave të azbeztit neper vende të caktuara për zvogimi e humbjeve	-0.09	12.35	103
S. 4.8		Rritja e të hyrave në kompani përmes përmirësimit të së inkasimit si dhe sigurimi i kyçjes së të gjithë konsumatorë		D. 4.8	Rritja e të hyrave në kompani përmes përmirësimit të së inkasimit si dhe sigurimi i kyçjes së të gjithë konsumatorë		12.90	107
S. 4.9		Pegatitja për mbylljen e pendës në burimin e drinit të bardhë	0.70	D. 4.9	Pegatitja për mbylljen e pendës në burimin e drinit të bardhë	-0.22	13.39	112
S. 4.10		Aktivizimi i ekipeve të kontrolles për ndalimin e keqperdorimit të ujit	0.20	D. 4.10	Aktivizimi i ekipeve të kontrolles për ndalimin e keqperdorimit të ujit		13.39	112
S. 4.11		Redukimi i ujit në zonat ku është presioni i lartë për 6 /24h	0.80	D. 4.11	Redukimi i ujit në zonat ku është presioni i lartë për 6 /24h	-0.14	13.39	112
S. 4.12		Ndalimi i shfrytëzimit i ujit të pijshëm për autolarje	0.30	D. 4.12	Ndalimi i shfrytëzimit i ujit të pijshëm për autolarje	-0.05	14.30	119
Sistemi në fund të periudhës planifikuese (MI/d)			26.96	Kërkesa totale jashtë amvisërive (MI/d)		11.13	14.34	120
Treguesi 1							14.54	121
Treguesi 2							14.54	121
Treguesi 3							15.48	129
Treguesi 4							15.83	132
Treguesi 5							15.83	132
Treguesi 6							15.83	132
							15.83	132
							15.83	132
							15.83	132
							15.83	132
							15.83	132
							15.83	132
							15.83	132
							15.83	132

## PLANI I THATËSISË PËR KRU "Hidrodrini"

Faza 4

Njësia Pejë

Masat e komunikimit

Ekstreme	Agjencia ose Operato	Masat
SPI < -2.0	C.1.1 KRU Hidrodrini	Njoftimi i institucioneve përgjegjëse në lidhje me gjendjen e Liqenit të Radoniqit, njoftimi i përditshëm i
Probabiliteti 2.3%	C.1.2 KRU Hidrodrini	komunave, njoftimi i Agjencionit për menaxhimin e emergjencave, njoftimi i Ministrisë së Mjedisit dhe Planifik
Popullata e shërbyer	C.1.3 KRU Hidrodrini	dhe Ministrisë së Zhvillimit Ekonomik
120,000	C.1.4 KRU Hidrodrini	Takime të vazhdueshme me Komunitet në zonat e shërbimit
Treguesi 1	C.1.5 KRU Hidrodrini	Publikimi i vendimit të KE dhe Krytarëve të Komunave (Gjakovë, Rahovec dhe Prizren) për kufizimin e ujit
0	C.1.6 KRU Hidrodrini+Komunitet +Donator	të pijes. Aplikimi i planit të reduktimit të ujit.
Treguesi 2	C.1.7 KRU Hidrodrini + Donator	Koordinim të vazhdueshëm me IKSH
0	C.1.8 KRU Hidrodrini	Publikimi i takimeve të task forcës, koordinimi i takimeve me institucione të tjera që mund të kontribuojnë.
Treguesi 3	C.1.9 KRU Hidrodrini	Aplikimi i vendimit të KE për reduktime të ujit
0		
Treguesi 4		
0		
Treguesi 5		
0		
Treguesi 6		
0		

Activate Windows

PLANI I THATËSISË PËR KRU "Hidrodrini"					Konsumi neto për amvisëri				
Faza 5									
Njësia Pejë	Masat e furnizimit				Masat e kërkesës			MI/ditë	lit/d
			+/-				+/-		
<b>Rimëkëmbja</b>	<b>Vëllimi i ndryshuar i prurjes në sistem (MI/d)</b>		26.96		<b>Humbjet e ndryshuara reale të ujit (MI/d)</b>			26.96	225
					<b>Kërkesës nga shfrytëzues jashtë amvisërive nga Faza 4</b>		11.13	15.83	132
	<b>S.5.1.</b> Supozojmë se niveli i ujit në burimet tona është normalizuar		44.32		<b>D.5.1.</b> Humbjet janë kthyer në vlera reale		13.24	46.91	391
								46.91	391
								46.91	391
<b>Popullata e shërbyer</b>								46.91	391
120,000								46.91	391
<b>Treguesi 1</b>								46.91	391
								46.91	391
<b>Treguesi 2</b>								46.91	391
								46.91	391
<b>Treguesi 3</b>								46.91	391
								46.91	391
<b>Treguesi 4</b>								46.91	391
								46.91	391
<b>Treguesi 5</b>								46.91	391
								46.91	391
<b>Treguesi 6</b>								46.91	391
								46.91	391
								46.91	391
								46.91	391
								46.91	391
								46.91	391
								46.91	391
								46.91	391
								46.91	391
								46.91	391
	<b>sistemit në fund të periudhës planifikuese (MI/d)</b>		71.28		<b>Kërkesa totale jashtë amvisërive (MI/d)</b>		24.37	46.91	391



## PLANI I THATËSISË PËR KRU "Hidrodrini"

Faza 5

Njësia Pejë

Masat e komunikimit

Rimëkëmbja	igjencia ose Operato	Masat
	<b>C. 5.1</b>	
	KRU Hidrodrini	* falenderimi për publikun për bashkëpunimin në situatën e emergjencës,
	KRU Hidrodrini	* vazhdimi i publikimit në web faqe dhe facebook të treguesit të SPI
	KRU Hidrodrini	* vazhdimi i publikimit të matjeve mujore volumetrike të gjitha burimeve
<b>Popullata e shërbyer</b> 120,000	KRU Hidrodrini	* ndarja e fondeve rezervë për përballimin e emergjencave të ardhshme apo
	KRU Hidrodrini	* hulumtimi i burimeve të tjera të mundshme në zonë.
<b>Treguesi 1</b> 0		
<b>Treguesi 2</b> 0		
<b>Treguesi 3</b> 0		
<b>Treguesi 4</b> 0		
<b>Treguesi 5</b> 0		
<b>Treguesi 6</b> 0		

Activate Windows

## Monthly Mean Precipitation Record Table x.x

Station : Peja													Elevation (mAD) :			Notes: <i>Note 1</i>		
ID : 1012 (to 1949)					WGS84:								<i>Note 2</i>					
Data Source : Meteorological Year Books, HMIK/AMMK, Ministry of Environment -													<i>Note 3</i>					
Year	units in mm												M Min	M Max	Annual			
	Tet	Nen	Dhj	Jan	Shk	Mar	Pri	Maj	Qer	Kor	Gus	Sht	mm	mm	mm			
1994-1995	45.30	20.50	61.70	87.40	40.60	92.10	67.00	88.50	37.80	122.80	101.60	97.50	20.50	122.80	862.80			
1995-1996	3.00	38.00	115.50	62.50	68.50	27.20	73.40	49.90	4.70	11.20	33.80	146.70	3.00	146.70	634.40			
1996-1997	52.60	162.10	110.70	40.20	43.60	55.70	69.60	35.60	14.80	25.50	31.60	15.70	14.80	162.10	657.70			
1997-1998	128.80	49.90	99.70	33.00	55.30	25.10	93.50	88.60	22.20	35.80	28.60	145.00	22.20	145.00	805.50			
1998-1999	91.30	135.90	87.20	-99.00	-99.00	-99.00	-99.00	-99.00	-99.00	-99.00	-99.00	-99.00	0.00	135.90	-99			
1999-2000	-99.00	-99.00	-99.00	-99.00	-99.00	-99.00	-99.00	-99.00	-99.00	-99.00	-99.00	-99.00	0.00	-99.00	-99			
2000-2001	-99.00	-99.00	-99.00	-99.00	-99.00	-99.00	-99.00	-99.00	-99.00	-99.00	-99.00	-99.00	0.00	-99.00	-99			
2001-2002	-99.00	-99.00	-99.00	36.50	62.40	26.00	93.60	81.30	8.60	39.60	139.30	11.80	0.00	139.30	-99			
2002-2003	20.10	14.10	110.70	220.00	48.40	2.50	34.60	66.40	45.30	9.50	31.20	80.30	2.50	220.00	683.10			
2003-2004	159.40	99.30	47.50	77.80	117.80	101.20	86.70	140.40	92.30	61.10	24.90	110.00	24.90	159.40	1118.40			
2004-2005	61.50	112.40	95.80	37.30	114.50	66.20	57.90	63.60	38.20	23.80	53.20	45.70	23.80	114.50	770.10			
2005-2006	47.20	96.50	212.20	96.80	93.60	97.80	37.10	43.90	106.10	91.50	63.60	44.10	37.10	212.20	1030.40			
2006-2007	39.10	54.20	21.50	70.10	37.60	103.00	18.60	51.80	49.80	1.00	18.50	71.10	1.00	103.00	536.30			
2007-2008	131.10	159.00	26.20	14.10	8.00	118.00	9.40	47.30	68.10	39.70	23.00	60.40	8.00	159.00	704.30			
2008-2009	27.60	39.00	203.10	87.40	49.20	108.30	70.90	61.80	76.70	62.90	52.20	23.60	23.60	203.10	862.70			
2009-2010	182.50	115.20	107.20	69.90	80.70	44.30	58.00	50.80	45.80	10.50	15.00	25.00	10.50	182.50	804.90			
2010-2011	77.70	89.90	50.00	30.70	34.70	51.00	54.10	98.20	55.40	55.60	76.80	21.10	21.10	98.20	695.20			
2011-2012	35.90	41.70	87.60	121.60	41.00	13.20	58.40	96.30	5.80	40.60	0.30	24.70	0.30	121.60	567.10			
2012-2013	34.50	65.40	70.30	25.40	51.80	70.30	40.40	113.10	69.60	27.60	-99.00	59.10	0.00	113.10	-99			

Year	Tet	Nen	Dhj	Jan	Shk	Mar	Pri	Maj	Qer	Kor	Gus	Sht	mm	mm	mm
2012-2013	34.50	65.40	70.30	25.40	51.80	70.30	40.40	113.10	69.60	27.60	-99.00	59.10	0.00	113.10	-99
2013-2014	46.70	38.70	29.00	85.00	7.50	37.00	86.10	51.30	131.60	6.10	17.30	143.30	6.10	143.30	679.60
2014-2015	75.10	63.20	67.60	64.80	87.90	141.00	40.20	44.30	92.70	11.80	59.30	65.10	11.80	141.00	813.00
2015-2016	134.80	100.60	2.10	56.20	84.90	175.80	32.20	116.40	28.20	74.50	54.40	111.20	2.10	175.80	971.30
2016-2017	57.00	179.80	1.90	60.50	32.90	26.00	72.40	56.10	105.20	35.10	21.10	42.20	1.90	179.80	690.20
2017-2018	-99.00	-99.00	-99.00	-99.00	-99.00	-99.00	-99.00	-99.00	-99.00	-99.00	-99.00	-99.00	0.00	-99.00	-99
2018-2019	-99.00	-99.00	-99.00	-99.00	-99.00	-99.00	-99.00	-99.00	-99.00	-99.00	-99.00	-99.00	0.00	-99.00	-99
2019-2020	-99.00	-99.00	-99.00	-99.00	-99.00	-99.00	-99.00	-99.00	-99.00	-99.00	-99.00	-99.00	0.00	-99.00	-99
2020-2021	-99.00	-99.00	-99.00	-99.00	-99.00	-99.00	-99.00	-99.00	-99.00	-99.00	-99.00	-99.00	0.00	-99.00	-99
2021-2022	-99.00	-99.00	-99.00	-99.00	-99.00	-99.00	-99.00	-99.00	-99.00	-99.00	-99.00	-99.00	0.00	-99.00	-99
2022-2023	-99.00	-99.00	-99.00	-99.00	-99.00	-99.00	-99.00	-99.00	-99.00	-99.00	-99.00	-99.00	0.00	-99.00	-99
2023-2024	-99.00	-99.00	-99.00	-99.00	-99.00	-99.00	-99.00	-99.00	-99.00	-99.00	-99.00	-99.00	0.00	-99.00	-99
2024-2025	-99.00	-99.00	-99.00	-99.00	-99.00	-99.00	-99.00	-99.00	-99.00	-99.00	-99.00	-99.00	0.00	-99.00	-99
2025-2026	-99.00	-99.00	-99.00	-99.00	-99.00	-99.00	-99.00	-99.00	-99.00	-99.00	-99.00	-99.00	0.00	-99.00	-99
Min	0.00	14.10	1.00	1.00	2.00	2.00	9.00	9.00	4.70	1.00	0.30	9.00	0.00	0.00	536
Mean	80.26	103.49	94.03	81.64	65.77	68.45	63.07	67.53	61.99	48.39	45.42	62.15			854
Max	284.00	351.00	248.00	220.00	221.00	199.00	191.00	140.40	191.00	208.00	160.00	302.00		351.00	1122
N	58	58	58	59	59	59	59	59	59	59	58	59			
S.D.	57.66	60.86	56.50	51.84	42.37	42.87	36.14	30.86	40.87	47.37	34.63	51.33			140

### Standardised Precipitation Record (SPI)

Table x.x

Station : Peja		Elevation (mAD) : 0		Notes: Note 1		Calculate SPI		Apply B&W Formatting		Version 1.3																			
ID : 1012 (to 1980)		WGS84: 0		Note 2																									
Data Source : Meteorological Year Books, HMIK/AMMK, Ministry of Environment - Prishtine												Note 3																	
H Year	SPI-1 Oct	SPI-1 Nov	SPI-1 Dec	SPI-1 Jan	SPI-1 Feb	SPI-1 Mar	SPI-1 Apr	SPI-1 May	SPI-1 Jun	SPI-1 Jul	SPI-1 Aug	SPI-1 Sep	SPI-2 Oct-Nov	SPI-2 Dec-Jan	SPI-2 Feb-Mar	SPI-2 Apr-May	SPI-2 Jun-Jul	SPI-2 Aug-Sep	SPI-3 Oct-Dec	SPI-3 Jan-Mar	SPI-3 Apr-Jun	SPI-3 Jul-Sep	SPI-4 Oct-Jan	SPI-4 Feb-May	SPI-4 Jun-Sep	SPI-6 Oct-Mar	SPI-6 Apr-Sep	SPI-12 Oct-Sep	
2000-2001	-99	-99	-99	-99	-99	-99	-99	-99	-99	-99	-99	-99	-99	-99	-99	-99	-99	-99	-99	-99	-99	-99	-99	-99	-99	-99	-99	-99	
2001-2002	-99	-99	-99	-0.68	0.16	-0.92	0.90	0.55	-1.97	0.10	1.98	-1.57	-99	-99	-0.67	0.97	-1.07	0.85	-99	-1.18	-0.07	0.58	-99	0.07	-0.08	-99	0.36	-99	
2002-2003	-1.20	-2.39	0.47	1.81	-0.17	-2.78	-0.70	0.13	-0.21	-1.08	-0.18	0.61	-2.29	1.57	-1.60	-0.56	-0.89	0.25	-1.38	0.74	-0.82	-0.33	0.10	-1.81	-0.49	-0.68	-0.86	-1.24	
2003-2004	1.27	0.12	-0.54	0.19	1.14	0.82	0.75	1.84	0.85	0.57	-0.42	1.11	0.86	-0.56	1.28	1.81	0.79	0.61	0.38	1.00	2.02	0.64	0.28	2.22	0.85	0.88	1.66	1.76	
2004-2005	-0.09	0.34	0.28	-0.66	1.09	0.19	0.06	0.05	-0.43	-0.38	0.47	-0.17	0.08	-0.44	0.82	-0.08	-0.72	0.02	0.05	0.15	-0.53	-0.31	-0.50	0.59	-0.57	-0.04	-0.67	-0.56	
2005-2006	-0.40	0.08	1.48	0.48	0.76	0.77	-0.60	-0.64	1.09	1.07	0.71	-0.21	-0.27	1.40	0.95	-1.11	1.31	0.18	0.79	0.92	0.00	0.67	0.89	0.20	1.00	1.17	0.48	1.23	
2006-2007	-0.60	-0.81	-1.29	0.06	-0.48	0.85	-1.47	-0.34	-0.08	-2.32	-0.71	0.43	-0.96	-1.11	0.26	-1.44	-1.00	-0.15	-1.86	0.07	-1.42	-0.85	-2.07	-0.73	-0.86	-1.61	-1.65	-2.55	
2007-2008	0.95	0.99	-1.12	-1.54	-1.97	1.07	-2.19	-0.51	0.37	0.10	-0.50	0.20	1.10	-2.35	0.03	-1.92	0.15	-0.27	0.47	-0.92	-1.31	-0.30	-0.25	-1.22	-0.18	-0.31	-1.12	-1.07	
2008-2009	-0.93	-1.25	1.40	0.34	-0.15	0.93	0.40	-0.01	0.55	0.60	0.44	-0.92	-1.45	1.24	0.50	0.16	0.61	-0.43	0.05	0.46	0.39	-0.07	0.02	0.44	0.11	0.19	0.09	0.12	
2009-2010	1.50	0.38	0.43	0.06	0.53	-0.32	0.07	-0.38	-0.20	-1.01	-0.90	-0.86	1.16	0.12	0.01	-0.37	-0.85	-1.40	1.16	-0.13	-0.64	-1.76	1.08	-0.37	-1.61	0.85	-1.74	-0.30	
2010-2011	0.20	-0.04	-0.49	-0.85	-0.57	-0.15	-0.04	0.97	0.06	0.46	0.98	-1.03	0.01	-1.32	-0.72	0.56	0.20	0.01	-0.47	-1.33	0.36	0.13	-1.18	-0.30	0.03	-1.51	0.22	-1.14	
2011-2012	-0.69	-1.16	0.16	0.81	-0.38	-1.56	0.08	0.92	-2.29	0.12	-3.31	-0.87	-1.24	0.48	-1.50	0.60	-1.12	-2.00	-1.10	-0.39	-0.52	-1.37	-0.72	-0.76	-2.15	-1.44	-1.42	-2.26	
2012-2013	-0.72	-0.54	-0.11	-1.03	-0.09	0.28	-0.48	1.30	0.40	-0.25	-99	0.17	-0.86	-1.04	-0.04	0.58	-0.02	-99	-1.04	-0.80	0.62	-99	-1.90	0.24	-99	-1.69	-99	-99	
2013-2014	-0.41	-1.26	-1.03	0.31	-2.02	-0.54	0.74	-0.36	1.49	-1.37	-0.77	1.58	-1.10	-0.73	-1.81	0.26	0.59	0.97	-1.86	-1.10	1.33	0.30	-1.85	-1.23	0.94	-2.61	0.96	-1.27	
2014-2015	0.15	-0.59	-0.15	-0.04	0.66	1.38	-0.49	-0.63	0.86	-0.93	0.61	0.30	-0.33	-0.45	1.39	-1.01	0.10	0.45	-0.61	0.97	-0.19	-0.11	-0.91	0.74	0.25	0.06	-0.30	-0.24	
2015-2016	0.99	0.15	-2.85	-0.21	0.61	1.79	-0.79	1.37	-0.80	0.81	0.50	1.13	0.66	-1.83	1.73	0.49	0.07	1.04	-0.26	1.19	-0.20	1.10	-0.64	1.84	0.66	0.51	0.78	0.85	
2016-2017	-0.18	1.24	-2.91	-0.12	-0.64	-0.92	0.43	-0.20	1.08	-0.02	-0.58	-0.27	0.67	-1.73	-1.37	0.08	0.62	-0.72	-0.25	-1.27	0.79	-0.70	-0.58	-1.13	-0.03	-1.25	-0.09	-1.18	
2017-2018	-99	-99	-99	-99	-99	-99	-99	-99	-99	-99	-99	-99	-99	-99	-99	-99	-99	-99	-99	-99	-99	-99	-99	-99	-99	-99	-99	-99	
2018-2019	-99	-99	-99	-99	-99	-99	-99	-99	-99	-99	-99	-99	-99	-99	-99	-99	-99	-99	-99	-99	-99	-99	-99	-99	-99	-99	-99	-99	-99

**KRU Hidrodrini**  
**Monitoring and Triggers**



Zyret Qendrore  
 Pr: Gazmend Zajmi D - SCORR Page-Kosovo  
 Tëlbërç: +381 909 432 266  
 www.hidrodrini.com

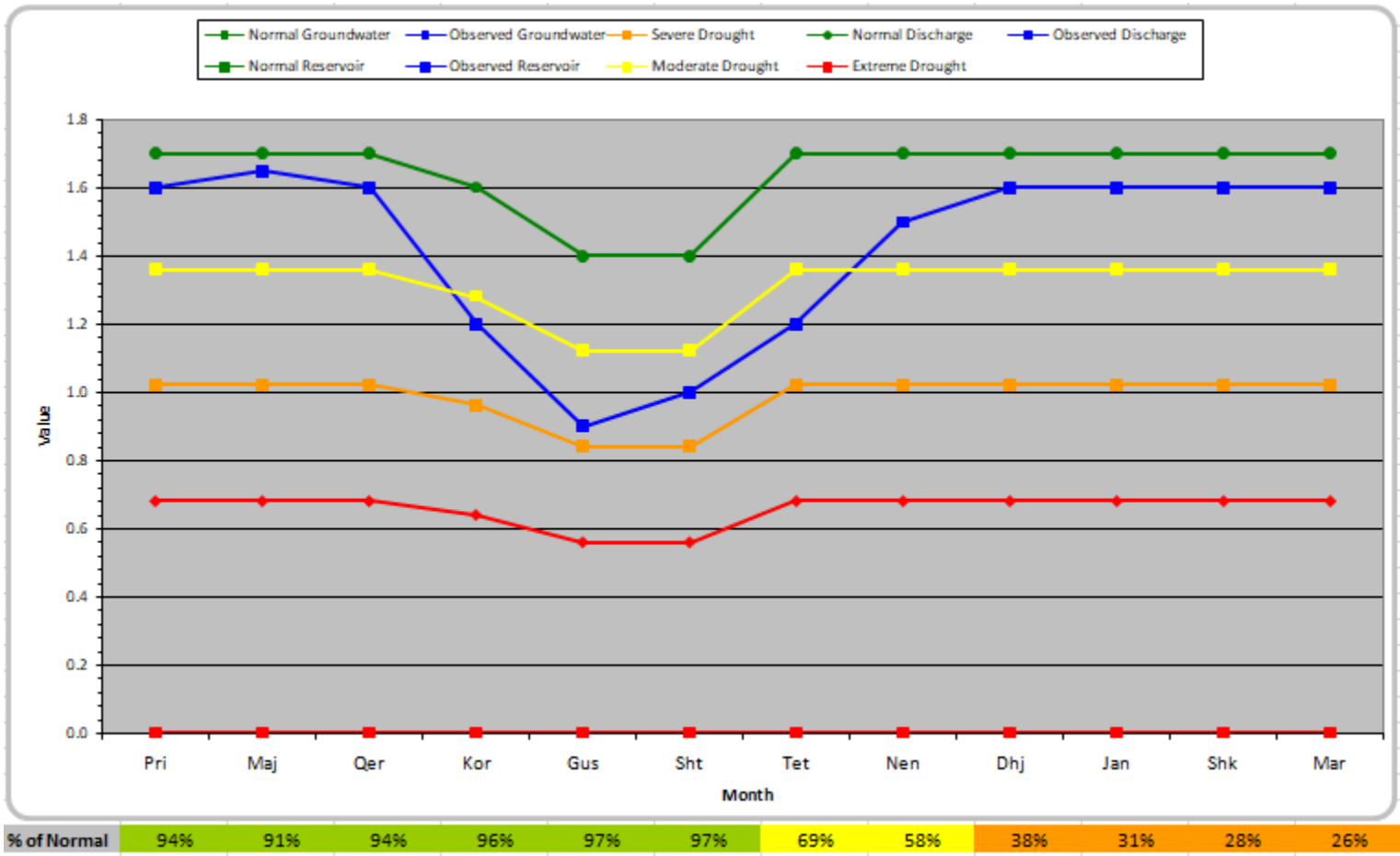
Water Resource Zone 1

Burimi I ujit te zi

2016-2017

									Min	410	Max	970
<b>Precipitation</b>	<b>Pri</b>	<b>Maj</b>	<b>Qer</b>	<b>Kor</b>	<b>Gus</b>	<b>Sht</b>	<b>Tet</b>	<b>Nen</b>	<b>Dhj</b>	<b>Jan</b>	<b>Shk</b>	<b>Mar</b>
Observed Values (mm)	18.6	51.8	49.8	1.0	18.5	31.0	39.1	54.2	1.5	50.1	27.6	18.2
Normal Values (mm)	72.4	56.1	105.2	35.1	21.1	42.2	57.0	179.8	1.9	60.5	32.9	26.0
% of Normal	26%	92%	47%	3%	88%	73%	69%	30%	79%	83%	84%	70%
Cumulative Observed	18.6	70.4	120.2	121.2	139.7	170.7	209.8	264.0	265.5	315.6	343.2	361.4
Cumulative Normal	72.4	128.5	233.7	268.8	289.9	332.1	389.1	568.9	570.8	631.3	664.2	690.2
Cumulative Deficit (mm)	-53.8	-58.1	-113.5	-147.6	-150.2	-161.4	-179.3	-304.9	-305.3	-315.7	-321.0	-328.8
Cumulative Deficit (%)	-74%	-45%	-49%	-55%	-52%	-49%	-46%	-54%	-53%	-50%	-48%	-48%
<b>SPI (σ)</b>	<b>Pri</b>	<b>Maj</b>	<b>Qer</b>	<b>Kor</b>	<b>Gus</b>	<b>Sht</b>	<b>Tet</b>	<b>Nen</b>	<b>Dhj</b>	<b>Jan</b>	<b>Shk</b>	<b>Mar</b>
SPI-1	0.43	-0.20	1.08	-0.02	-0.58	-0.27	-0.18	1.24	-2.91	-0.12	-0.64	-0.92
SPI-2	0.08	0.62	-0.72	0.67	-1.73	-1.37						
SPI-3	0.79	-0.70	-0.25	-1.27								
SPI-4												
SPI-6			-0.09						-1.25			
SPI-12												-1.18

<b>Groundwater (-m)</b>		<b>Pri</b>	<b>Maj</b>	<b>Qer</b>	<b>Kor</b>	<b>Gus</b>	<b>Sht</b>	<b>Tet</b>	<b>Nen</b>	<b>Dhj</b>	<b>Jan</b>	<b>Shk</b>	<b>Mar</b>
Observed Level													
Normal Level													
% of Normal		-	-	-	-	-	-	-	-	-	-	-	-
Limits	By Level												
Moderate	75.00%	0.00	0.00	0.00	0.00	0.00	0.00	0.00	0.00	0.00	0.00	0.00	0.00
Severe	50.00%	0.00	0.00	0.00	0.00	0.00	0.00	0.00	0.00	0.00	0.00	0.00	0.00
Extreme	25.00%	0.00	0.00	0.00	0.00	0.00	0.00	0.00	0.00	0.00	0.00	0.00	0.00
										Min	0.5	Max	1.8
<b>River/Spring (MI/d)</b>		<b>Pri</b>	<b>Maj</b>	<b>Qer</b>	<b>Kor</b>	<b>Gus</b>	<b>Sht</b>	<b>Tet</b>	<b>Nen</b>	<b>Dhj</b>	<b>Jan</b>	<b>Shk</b>	<b>Mar</b>
Observed Discharge		1.60	1.65	1.60	1.20	0.90	1.00	1.20	1.50	1.60	1.60	1.60	1.60
Normal Discharge		1.70	1.70	1.70	1.60	1.40	1.40	1.70	1.70	1.70	1.70	1.70	1.70
% of Normal		94%	97%	94%	75%	64%	71%	71%	88%	94%	94%	94%	94%
Limits	By Q												
Moderate	80.00%	1.36	1.36	1.36	1.28	1.12	1.12	1.36	1.36	1.36	1.36	1.36	1.36
Severe	60.00%	1.02	1.02	1.02	0.96	0.84	0.84	1.02	1.02	1.02	1.02	1.02	1.02
Extreme	40.00%	0.68	0.68	0.68	0.64	0.56	0.56	0.68	0.68	0.68	0.68	0.68	0.68



**HIDRODRINI**  
Monitoring and Triggers



Zyvit Qendrore  
P.O. Box 141, Durrës 50000 Tërbunë  
Tërbunë, Durrës  
+355 049 440 338  
www.hidrodrini.com

Water Resource Zone 1

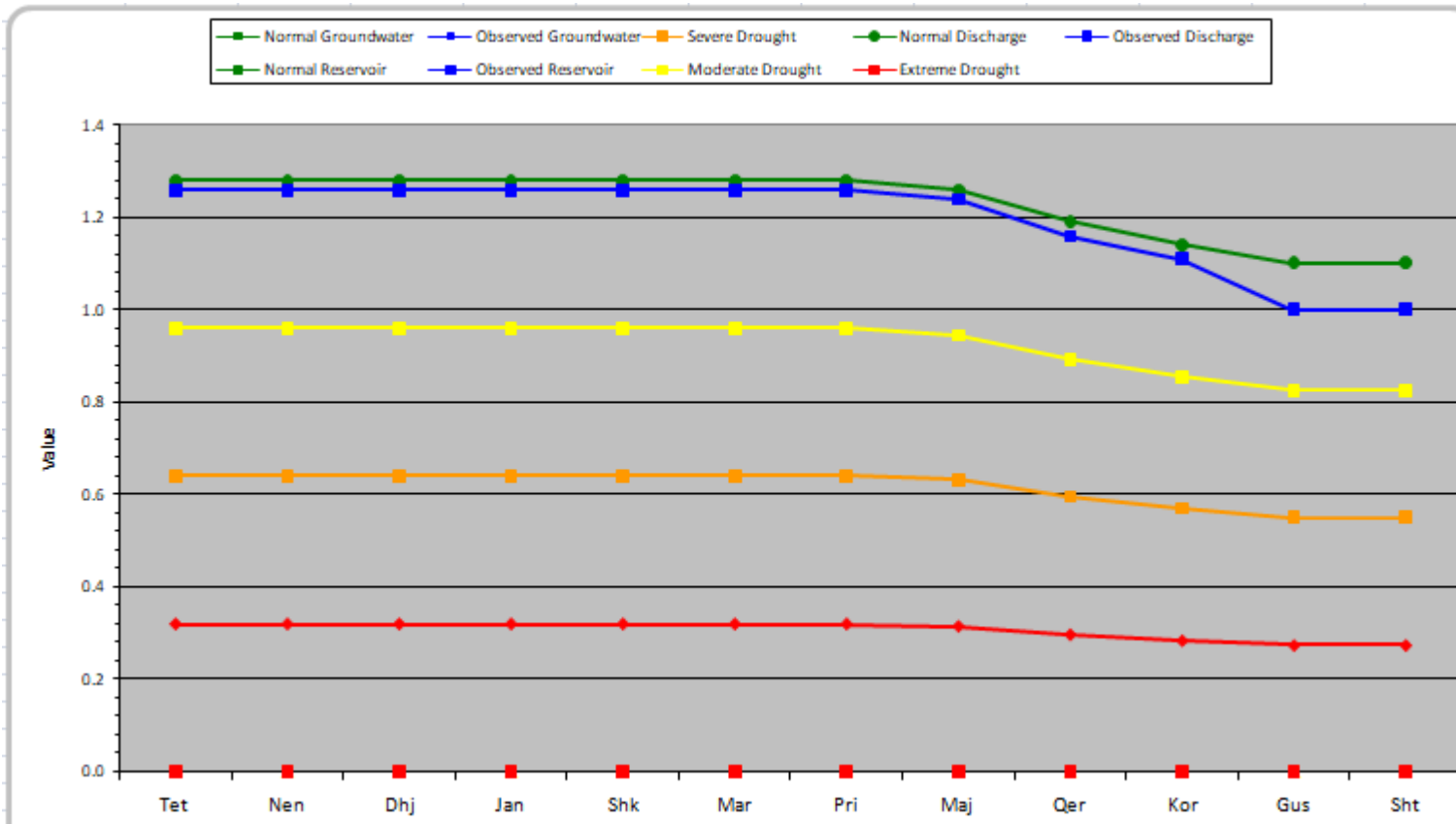
Burimi Drini I bardh

2016-17

										Min	410	Max	970
<b>Precipitation</b>	Tet	Nen	Dhj	Jan	Shk	Mar	Pri	Maj	Qer	Kor	Gus	Sht	
Observed Values (mm)	18.6	51.8	49.8	1.0	18.5	31.0	39.1	54.2	1.5	50.1	27.6	18.2	
Normal Values (mm)	72.4	56.1	105.2	35.1	21.1	42.2	57.0	179.8	1.9	60.5	32.9	26.0	
% of Normal	26%	92%	47%	3%	88%	73%	69%	30%	79%	83%	84%	70%	
Cumulative Observed	18.6	70.4	120.2	121.2	139.7	170.7	209.8	264.0	265.5	315.6	343.2	361.4	
Cumulative Normal	72.4	128.5	233.7	268.8	289.9	332.1	389.1	568.9	570.8	631.3	664.2	690.2	
Cumulative Deficit (mm)	-53.8	-58.1	-113.5	-147.6	-150.2	-161.4	-179.3	-304.9	-305.3	-315.7	-321.0	-328.8	
Cumulative Deficit (%)	-74%	-45%	-49%	-55%	-52%	-49%	-46%	-54%	-53%	-50%	-48%	-48%	
<b>SPI (σ)</b>	Tet	Nen	Dhj	Jan	Shk	Mar	Pri	Maj	Qer	Kor	Gus	Sht	
SPI-1	0.43	-0.20	1.08	-0.02	-0.58	-0.27	-0.18	1.24	-2.91	-0.12	-0.64	-0.92	
SPI-2	0.08		0.62		-0.72		0.67		-1.73		-1.37		
SPI-3	0.79			-0.70			-0.25			-1.27			
SPI-4													
SPI-6	-0.09						-1.25						
SPI-12	-1.18												



<b>Groundwater (-m)</b>		<b>Tet</b>	<b>Nen</b>	<b>Dhj</b>	<b>Jan</b>	<b>Shk</b>	<b>Mar</b>	<b>Pri</b>	<b>Maj</b>	<b>Qer</b>	<b>Kor</b>	<b>Gus</b>	<b>Sht</b>
Observed Level													
Normal Level													
% of Normal		-	-	-	-	-	-	-	-	-	-	-	-
Limits	By Level												
Moderate	75.00%	0.00	0.00	0.00	0.00	0.00	0.00	0.00	0.00	0.00	0.00	0.00	0.00
Severe	50.00%	0.00	0.00	0.00	0.00	0.00	0.00	0.00	0.00	0.00	0.00	0.00	0.00
Extreme	25.00%	0.00	0.00	0.00	0.00	0.00	0.00	0.00	0.00	0.00	0.00	0.00	0.00
										Min	0.8	Max	1.8
<b>River/Spring (MI/d)</b>		<b>Tet</b>	<b>Nen</b>	<b>Dhj</b>	<b>Jan</b>	<b>Shk</b>	<b>Mar</b>	<b>Pri</b>	<b>Maj</b>	<b>Qer</b>	<b>Kor</b>	<b>Gus</b>	<b>Sht</b>
Observed Discharge		1.26	1.26	1.26	1.26	1.26	1.26	1.26	1.24	1.16	1.11	1.00	1.00
Normal Discharge		1.28	1.28	1.28	1.28	1.28	1.28	1.28	1.26	1.19	1.14	1.10	1.10
% of Normal		98%	98%	98%	98%	98%	98%	98%	98%	97%	97%	91%	91%
Limits	By Q												
Moderate	75.00%	0.96	0.96	0.96	0.96	0.96	0.96	0.96	0.95	0.89	0.86	0.83	0.83
Severe	50.00%	0.64	0.64	0.64	0.64	0.64	0.64	0.64	0.63	0.60	0.57	0.55	0.55
Extreme	25.00%	0.32	0.32	0.32	0.32	0.32	0.32	0.32	0.32	0.30	0.29	0.28	0.28



### A.3 Faza 1 – Operacionet Normale

# A. PLANI PËR MENAXHIMIN E THATËSISË PËR ZONËN E RESURGIT UJOR ISTOG

## A.1 Bilanci i Ujit

### A.1.1 Burimet e Ujit

Komuna e Istogut furnizohet me ujë nga:

- 1) Burimi I Istogut

Kapacitetet e këtij burimi si dhe të dhënat tjera për zonën e resursit uJOR Istogu janë paraqitur në tabelën më poshtë.

**Table3: Të dhënat për zonën e resursit uJOR Istogu (ZRU1)**

Burimet e ujit	Leja ujore	Prurja normale (l/s)	Prurja minimale (l/s)	Prurja maksimale (l/s)	Sasia e ujit në dispozicion (SD) (‘000 m <sup>3</sup> /d)			
					SD normale	75%	50%	25%
Burimi i Istogut	PO	857	290	900	385	55.53	37.02	18.51
-								

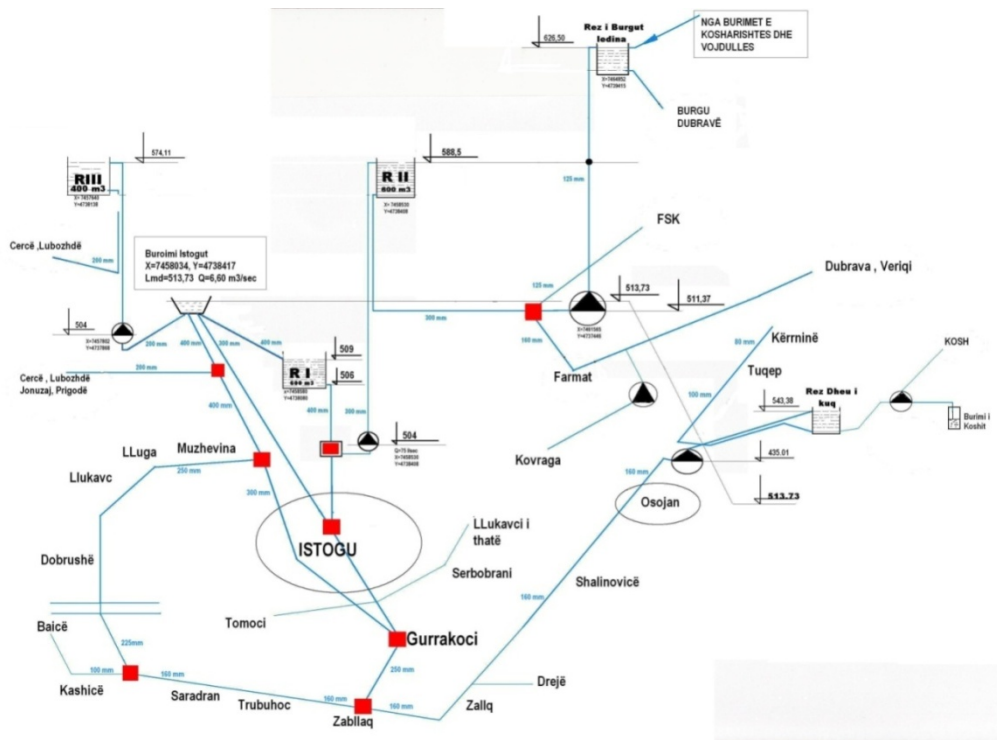
**Burimi i Istogut**-gjendet ne pjesen veri-perendimore te Istogut,ne bjeshket e Thata .Ne koordinatat N 42°47’344” E 20°28’907” ndersa ne sistemin koordinativ gjindet ne X=7458034 Y=4738417 me lartesi mbidetare lmd=513.507.

Behet bashke me lumin Drini i Bardhe ne fshatin Berkov,ndersa i lidh dy pellgje pellgun e Vrelles dhe te Kujafqit. Permes ketyre pellgjeve uJiten 8915 ha toke.

### A.1.2 Lokacionet e Burimeve të Ujit



**Figura3: Skema e burimeve të ujit**



**Figure 4: Harta e sistemit të furnizimit me ujë të ZRU Istogu**



## A.2 Vlerësimi i rrezikut

Vlerësimi i rrezikut bëhet sipas qasjes kuantitative duke u bazuar në treguesit e paracaktuar, siç është paraqitur në tabelë me poshtë.

**Tabela 3: Vlerësimi i rrezikut për Zonën e Resursit Ujor Istogu**

Emri i zonës së resursit ujor	SPI-4 (%)	Humbjet / Inputi (%)	SD / kokë banori (l/b/d)	WEI-1 (%)	WEI-2 (%)	WEI-3 (%)	Rezultati i rrezikut
Istogu	11.9	74%	385	35	19	100	48

*Shënim:*

*SPI-4 – Indeksi i standardizuar i reshjeve: është numri i ndodhive në të dhënat, ku vlera SPI-4 është më e vogël se apo e barabartë me -1.50.*

*SD – Sasia e ujit në dispozicion*

*WEI-1 – Indeksi i eksploatimit tujit për periudhën: tetor-nëntor-dhjetor-janar*

*WEI-2 – Indeksi i eksploatimit tujit për periudhën: shkurt-mars-prill-maj*

*WEI-3 – Indeksi i eksploatimit tujit për periudhën: qershor-korrik-gusht-shtator*

Realisht rreziku më i madh është gjatë periudhës qershor-tetor, kur sasia e ujit në burime bie në minimum, ndërkaq kërkesat për ujë janë maksimale. Meqenëse burimet e furnizimit me ujë janë burime natyrale pa mundësi të akumulimit, Kompania duhet që me qëllim të zbutjes së problemit të thatësisë në këtë periudhë të vitit, të ndërmerr veprimet hulumtuese me qëllim të krijimit të zgjidhjes teknike .

PLANI I THATËSISË PËR KRU "Hidrodrini"				Ilata përfituese :	40,500	Prurja normale në sistem (M/d) :	24.760						
Sasia e shfrytëzueshme				Konsumi për kokë banori (l/d) :	385	Humbjet reale (M/d) :	9.161	Zyrtarë Qendrorë Rr. Gërmesh Zgjedhës 3, 01001 Prishtinë Tëlbën : +381 4528 432 323 www.hidrodrini.com					
Njësia Pejë				IWA Water Balance:		Humbjet e dukshme (M/d) :	9.161						
Konsumi	Totali	Amviseria	Bizneset e Vogla	Bizneset e Medha	Institucionet	Të tjera							
Kyçjet në shërbim	8,791	8,039	651		96	5 (N)							
Konsumi i autorizuar	4583066.667	3055900	165500		1360000	1666.667 (M/d)							
Burimet e ujit	Lloji	Funksionimi	RWC	Leja	Burimet e ujit			Sasia në Dispozicion (SD)					
Sipas emrit			Kodi		Normal (l/s)	Min (l/s)	Max (l/s)	SD (l/s)	SD (M/d)	75%	50%	25%	
1 Burimi I Istogut	Burim i madh	Normal			857	290	900	857	74.04	55.53	37.02	18.51	
					<b>Total</b>	<b>857</b>	<b>290</b>	<b>900</b>	<b>857</b>	<b>74.04</b>	<b>55.53</b>	<b>37.02</b>	<b>18.51</b>
Vlerësimi i rrezikut				Përdorimi i ujit				Analiza e skenareve					
								SD (M/d)	75%	50%	25%		
A Paraqitja e shpeshtë e thatësirave (%)		12 %			Sasia në Dispozicion			74.04	55.53	37.02	18.51		
E Sasia në dispozicion/kokë banori		385 l/d			Operacionet e impiantit për pastrim								
C Humbje reale si % e prurjes në sistem		74 %			Zvogëlimet në ekosistem								
C Indeksi i shfrytëzimit të ujit 1 - tet-në		35 %			Zvogëlimet për shkak të ndërveprimit								
E Indeksi i shfrytëzimit të ujit 2 - shk-m		19 %			Uji në dispozicion për shfrytëzim			74.04	55.53	37.02	18.51		
F Indeksi i shfrytëzimit të ujit 3 - qer-ko		100 %			Vëllimi i prurjes në sistem për konsum			24.76					
					Humbjet reale të sistemit për konsum			9.16					
					Uji i furnizuar (M/ditë)			15.60					
Pikët mesatare të rrezikut		48 %			Uji i furnizuar (l/kokë banori/ditë)			385					

## PLANI PËR MENAXHIM TË THATËSIRËS – FAZA 1 – OPERACIONET NORMALE

Faza 1 e Planit për menaxhim të thatësirave paraqet operacionet normale. Në tabelat furnizimi dhe kërkesa, operacionet apo investimet afatgjata, të cilat do të rrisin furnizimin me ujë, të zvogëlojnë humbjet, të ulin kërkesën apo të promovojnë efikasitetin e shfrytëzimit të ujit përbrenda periudhës së planit biznesor duhet shprehimisht të ceken në plan, dhe duhet të përshkruhen në tekstin më poshtë.

Çdo masë furnizimi, kërkesë apo komunikimi të identifikuar në operacione normale ka një kod specifik, p.sh. <S.1.1>, <D.1.7> etj. Në rast se nevojiten shpjegime apo qartësime shtesë përtej atyre të cekura në Plan, ato të përmbliken shumë shkurtë më poshtë.

### Zona e resurseve ujore 1 – Istog - Operacionet normale

#### Masat e furnizimit

- S.1.1 Montimi i valvulave për zvogelimin e presioni aty ku ka nevoj
- S.1.2 Montimi i ujematesve zonal SMART
- S.1.3 Aktivizimi i rezervarit të vjetër për furnizim të zonave me të larta
- S.1.4 Nderrimi i pompave të amortizuara me pompa të reja  
Rritja e të hyrave në kompani përmes përmirësimit të normës së inkasimit  
së inkasimit si dhe sigurimi i kyçjes së të gjithë konsumatorëve në rrjet.
- S.1.5 Rritja e të hyrave në kompani përmes përmirësimit të normës së inkasimit si dhe sigurimi i kyçjes së të gjithë konsumatorëve në rrjet.

#### Masat e kërkesës

- D.1.1. Montimi i valvulave për zvogelimin e presioni aty ku ka nevoj
- D.1.2. Montimi i ujematesve zonal SMART
- D.1.3. Aktivizimi i rezervarit të vjetër për furnizim të zonave me të larta
- D.1.4. Nderrimi i pompave të amortizuara me pompa të reja
- D.1.5 Nderrimi i gypave të azbeztit neper vende të cakuara për zvogimi e humbjeve
- D.1.6 Rritja e të hyrave në kompani përmes përmirësimit të normës së



---

inkasimit  
së inkasimit si dhe sigurimi i kyçjes së të gjithë konsumatorëve në rrjet.  
së inkasimit si dhe sigurimi i kyçjes së të gjithë konsumatorëve në rrjet.

## **Masat e komunikimit**

Përgatitja e raportit vjetor për progresin për Zyrën e Rregullatorit për Ujë dhe Kanalizime, përcaktimi i nivelit të të ardhurave të rritura në kompani të ardhurave të rritura në kompani

Shfaqja e mjetit për monitorimin e SPI në web faqen e kompanisë dhe azhurnimi i tij me qëllimi informimin e publikut për statusin e thatësirës në vend Mundësimi i monitorimit on-line të operimit të rezervuarit

Informimi i publikut për investimet e reja në rrjet të cilat kontribuojnë si në përmirësimin e furnizimit me ujë, ashtu edhe në reduktimi e humbjeve në rrjet. ashtu edhe në reduktimi e humbjeve në rrjet (projektet pritet të fillojnë në fillim të vitit 2018)

Njoftimi i publikut për projektin pilot të furnizimit me matësa inteligjent

Krijimi i grupeve të veqanta për zvoglimin e UPF -ve

Thirrjet për bashkëpunim dhe fushatat e informimit publik për projektet të përbashkëta me komunën e Istogut me rrethin.



PLANI I THATËSISË PËR KRU "Hidrodrini"		
Faza 1		
Njësia Istog	Masat e komunikimit	
Normale	Igjencia ose operatori	Veprimet
<b>SPI &lt; 0 &gt; (- 0.84)</b> Probabiliteti 29.7%	<b>C.1.1</b> KRU Hidrodrini	Përgatitja e raportit vjetor për progresin për Zyrën e Rregullatorit për Ujë dhe Kanalizime, përcaktimi i nivelit të të ardhurave të rritura në kompani
Popullata e shërbyer 40,500	<b>C.1.2</b> KRU Hidrodrini	Shfaqja e mjetit për monitorimin e SPI në web faqen e kompanisë dhe azhurnimi i tij me qëllimi informimin e pub
Treguesi 1 0	<b>C.1.3</b> KRU Hidrodrini	Mundësimi i monitorimit on-line të operimit të rezervuarit
Treguesi 2 0	<b>C.1.4</b> KRU Hidrodrini	Informimi i publikut për investimet e reja në rrjet të cilat kontribuojnë si në përmirësimin e furnizimit me ujë, ashtu
Treguesi 3 0	<b>C.1.5</b> KRU Hidrodrini+Komunat +Donator	ashtu edhe në reduktimi e humbjeve në rrjet (projektet pritet te fillojne ne fillim te vitit 2018)
Treguesi 4 0	<b>C.1.6</b> KRU Hidrodrini + Donator	Njoftimi i publikut për projektin pilot të furnizimit me matësa inteligjent
Treguesi 5 0	<b>C.1.7</b> KRU Hidrodrini	Krijimi i grupeve te veqanta per zvoglimin e UPF -ve
Treguesi 6 0		Thirrjet për bashkëpunim dhe fushatat e informimit publik për ..... projektet të përbashkëta me komunën e Pejes me rrethin.

## **PLANI I MENAXHIMIT TË THATËSIRËS – FAZA 2 – THATËSIRA E MODERUAR**

Faza 2 e Planit për menaxhim të thatësirës paraqet masat për të reaguar ndaj kushteve më të thata se zakonisht si rezultat i thatësirës meteorologjike dhe/ose hidrologjike. Në tabelat furnizimi dhe kërkesa, masat për të rikthyer baraspeshën midis furnizimit dhe kërkesës duhet të llogariten shprehimisht në Plan.

Çdo masë e identifikuar e furnizimit, kërkesës apo komunikimit, të identifikuar në kushtet e deficitit të butë apo të moderuar të ujit ka një kod specifik, p.sh. <S.2.1>, <D.2.7> etj. Në rastet kur nevojiten shpjegime ose qartësime të tjera, përveç atyre të cekura në Plan, ato të përmbledhen shumë shkurt përfundi.

### **Zonat e resurseve ujore 1 – Kujdes ndaj thatësirës – Thatësirë apo mungesë e butë e ujit**

#### **Masat e furnizimit**

- S.2.1** Burimi i Istogut eshte zvogluar 25%
  
- S.2.2.** Montimi i valvulave per zvogelimin e presioni aty ku ka nevoj
- S.2.3** Montimi i ujematesve zonal SMART
- S.2.4.** Aktivizimi i rezervarit te vjeter per furnizim te zonave me te larta
- S.2.5.** Nderrimi i pompave te amortizuara me pompa te reja
- S.2.6.** Nderrimi i gypave te azbeztit neper vende te cakuara  
per zvogimi e humbjeve  
Rritja e të hyrave në kompani përmes përmirësimit të normës së inkasimit  
së inkasimit si dhe sigurimi i kyçjes së të gjithë konsumatorëve në rrjet.
- S.2.7.** së inkasimit si dhe sigurimi i kyçjes së të gjithë konsumatorëve në rrjet.

---

## Masat e kërkesës

- D.2.1.** Humbjet e lidhura me S.2.1 janë 0.55%
  
- D.2.2** Montimi i valvulave për zvogelimin e presioni aty ku ka nevoj
- D.2.3.** Montimi i ujëmatësve zonal SMART
- D.2.4** Aktivizimi i rezervarit të vjetër për furnizim të zonave me të larta
- D.2.5** Ndërrimi i pompave të amortizuara me pompa të reja
- D.2.6** Ndërrimi i gypave të azbeztit nëpër vende të caktuara për zvogëlimin e humbjeve  
Rritja e të hyrave në kompani përmes përmirësimit të normës së inkasimit  
së inkasimit si dhe sigurimi i kyçjes së të gjithë konsumatorëve në rrjet.
- D.2.7** së inkasimit si dhe sigurimi i kyçjes së të gjithë konsumatorëve në rrjet.

## Masat e komunikimit

- Komunikimi i matjeve mujore vullmetrike për burimet e ujit
- Vendimi për rritjen e kapacitetit të prodhimit nga ana e menaxhmentit të KRU Hidrodrinit.
- Dalja në publik, shfrytëzimi i mediave publike, rrjeteve sociale dhe intervistave për thirrjen për kursimin e ujit të pishëm.
- PlaneT e punës për kyçjet ilegale (duke komunikuar dhe aplikuar periudhën e amnistisë)
- Diskutimi me Komunen e Istogut dhe marrja e vendimit për fillimin e reduktimeve të ujit
- Publikimi i orarit të reduktimit të ujit duke ju referuar kushtit 4 orë reduktim / 24 orë. spitalet, qendrat shëndetësore etj/.
- dhe planifikimi i zonave/ furnizimeve preferenciale si shkollat, ambulancat etj)



## PLANI I THATËSISË PËR KRU "Hidrodrini"

Faza 2

Njësia Istog

Masat e komunikimit

Moderuar	Agjencia ose operatori	Masat
<b>SPI &lt; -0.84 &gt; (- 1.50)</b> Probabiliteti 13.6%  Popullata e shërbyer 40,500  Treguesi 1 0  Treguesi 2 0  Treguesi 3 0  Treguesi 4 0  Treguesi 5 0  Treguesi 6 0	<b>C.1.1</b> KRU Hidrodrini	Komunikimi i matjeve mujore vullmetrike për burimet e ujit
	<b>C.1.2</b> KRU Hidrodrini	Vendimi për rritjen e kapacitetit të prodhimit nga ana e menaxhmentit të KRU Hidrodrinit.
	<b>C.1.3</b> KRU Hidrodrini	Dalja në publik, shfrytëzimi i mediave publike, rrjeteve sociale dhe intervistave për thirrjen për kursimin e ujit të
	<b>C.1.4</b> KRU Hidrodrini	PlaneT e punës për kyçjet ilegale (duke komunikuar dhe aplikuar periudhën e
	<b>C.1.5</b> KRU Hidrodrini	Diskutimi me Komunen e Istogut dhe marrja e vendimit për fillimin e reduktimeve të ujit
	<b>C.1.6</b> KRU Hidrodrini+Komunat +Donator	Publikimi i orarit të reduktimit të ujit duke ju referuar kushtit 4 orë reduktim / 24 orë. spitalet, qendrat shëndetës
	<b>C.1.7</b> KRU Hidrodrini + Donator	dhe planifikimi i zonave/ furnizimeve preferenciale si shkollat, ambulatat etj)
	<b>C.1.8</b> KRU Hidrodrini	

## PLANI I MENAXHIMIT TË THATËSIRËS – FAZA 3 – THATËSIRA E RËNDË

Faza 3 e Planit për menaxhimin e thatësisrës paraqet masat për të reaguar ndaj thatësisrës apo deficitit të rëndë të ujit. Në tabelat furnizimi dhe kërkesa, masat për të rikthyer baraspeshën midis furnizimit dhe kërkesës duhet të llogariten shprehimisht në Plan.

Secila masë e furnizimit, kërkesës apo komunikimit identifikuar në kushtet e deficitit të rëndë të ujit ka një kod specifik p.sh. <F.3.3>, <K.3.4> etj. Nëse nevojitet ndonjë shpjegim apo qartësim përtej atyre të cekura në Plan, përfundi të jepet një përmbledhje e shkurtër.

### Zona e resurseve ujore 1 – Paralajmërim mbi thatësisrën – Thatësisrë apo mungesë e rëndë e ujit

#### Masat e furnizimit

- S.3.1 Burimi i Istogut eshte zvogluar 50%
  
- S.3.2. Montimi I valvulave per zvogelimin e presioni aty ku ka nevoj
- S.3.3. Montimi I ujematesve zonal SMART
- S.3.4 Aktivizimi I rezervarit te vjeter per furnizim te zonave me te larta
- S.3.5 Nderrimi I pompave te amortizuara me pompa te reja
- S.3.6. Nderrimi I gypave te azbeztit neper vende te cakuara  
per zvogimi e humbjeve  
Rritja e të hyrave në kompani përmes përmirësimit të normës së inkasimit  
së inkasimit si dhe sigurimi I kyçjes së të gjithë konsumatorëve në rrjet.
- S.3.7. së inkasimit si dhe sigurimi i kyçjes së të gjithë konsumatorëve në rrjet.
- S.3.8 Aktivizimi I ekipeve te kontrolles per ndalimin e keqperdorimit te ujit

#### Masat e kërkesës

- D.3.1. Humbjet e lidhura me S.3.1 jane 0.37%



- 
- D.3.2. Montimi I valvulave per zvogelimin e presioni aty ku ka nevoj
  - D.3.3. Montimi I ujematesve zonal SMART
  - D.3.4. Aktivizimi I rezervarit te vjeter per furnizim te zonave me te larta
  - D.3.5. Nderrimi I pompave te amortizuara me pompa te reja
  - D.3.6. Nderrimi I gypave te azbeztit neper vende te cakuara per zvogimi e humbjeve  
Rritja e të hyrave në kompani përmes përmirësimit të normës së inkasimit  
së inkasimit si dhe sigurimi I kyçjes së të gjithë konsumatorëve në
  - D.3.7. rrjet.  
së inkasimit si dhe sigurimi i kyçjes së të gjithë konsumatorëve në rrjet.
  - D.3.8 Aktivizimi I ekipeve te kontrolles per ndalimin e keqperdorimit te ujit

## Masat e komunikimit

Komunikimi i matjeve mujore vullmetrike për burimit e ujit

Vendimi për rritjen e kapacitetit të prodhimit nga ana e menaxhmentit të KRU Hidrodrinit.

Dalja në publik, shfrytëzimi i mediave publike, rrjeteve sociale dhe intervistave për thirrjen për kursimin e ujit të pishëm.

PlaneT e punës për kyçjet ilegale (duke komunikuar dhe aplikuar periudhën e

amnistisë)

Diskutimi me Komunen e Pejës dhe marrja e vendimit për fillimin e reduktimeve të ujit

Publikimi i orarit të reduktimit të ujit duke ju referuar kushtit 4 orë reduktim / 24 orë. spitalet, qendrat shëndetësore etj/.

dhe planifikimi I zonave/ furnizimeve preferenciale si shkollat, ambulantat etj)

Publikimi I vendimit te kryeshefit ekzekutiv per kufizimin ose redukimin e ujit te pishem



## PLANI I THATËSISË PËR KRU "Hidrodrini"

Faza 3

Njësia Istog

Masat e komunikimit

Rëndë	igjencia ose Operato	Masat
<b>SPI &lt; -1.50 &gt; (- 2.0)</b> Probabiliteti 4.4%	<b>C.1.1</b> KRU Hidrodrini	Komunikimi i matjeve mujore vullmetrike për burimit e ujit
	<b>C.1.2</b> KRU Hidrodrini	Vendimi për rritjen e kapacitetit të prodhimit nga ana e menaxhmentit të KRU Hidrodrinit.
	<b>C.1.3</b> KRU Hidrodrini	Dalja në publik, shfrytëzimi i mediave publike, rrjeteve sociale dhe intervistave për thirrjen për kursimin e ujit të
<b>Popullata e shërbyer</b> 40,500	<b>C.1.4</b> KRU Hidrodrini	PlaneT e punës për kyçjet ilegale (duke komunikuar dhe aplikuar periudhën e
	<b>C.1.5</b> KRU Hidrodrini	Diskutimi me Komunen e Pejës dhe marrja e vendimit për fillimin e reduktimeve të ujit
<b>Treguesi 1</b> 0	<b>C.1.6</b> KRU Hidrodrini+Komunat +Donator	Publikimi i orarit të reduktimit të ujit duke ju referuar kushtit 4 orë reduktim / 24 orë. spitalet, qendrat shëndetës
	<b>C.1.7</b> KRU Hidrodrini + Donator	dhe planifikimi i zonave/ furnizimeve preferenciale si shkollat, ambulancat etj)
<b>Treguesi 2</b> 0	<b>C.1.8</b> KRU Hidrodrini	Publikimi i vedimit te kryeshefit ekzekutiv per kufizimin ose redukimin e ujit te pishem
<b>Treguesi 3</b> 0		
<b>Treguesi 4</b> 0		
<b>Treguesi 5</b> 0		
<b>Treguesi 6</b> 0		

## PLANI I MENAXHIMIT TË THATËSIRËS – FAZA 4 – THATËSIRA EKSTREME

Faza 4 e Planit për menaxhim të thatësisë paraqet masat për t'iu përgjigjur thatësisë apo mungesës ekstreme të ujit. Në tabelat furnizimi dhe kërkesa, masat për të rikthyer baraspeshën midis furnizimit dhe kërkesës duhet të llogaritet shprehimisht në Plan. Në këtë fazë emergjente, do të mund të nevojiten masat ekstreme për të siguruar ujë të pijshëm për banorët. Me gjasë, do të nevojitet edhe mbështetja rajonale/e qeverisë ndërsa masat e furnizimit/kërkesës/komunikimit duhet t'i pasqyrojnë këto supozime.

Çdo masë e furnizimit, kërkesës apo komunikimit e identifikuar në kuadër të kushteve të mungesës ekstreme të ujit ka një kod specifik p.sh. <F.3.1>, <D.3.7> etj. Nëse nevojitet ndonjë shpjegim apo qartësim përtej atyre të cekur në Plan, përfund të jepet një përmbledhje e shkurtër.

### Zona e resurseve ujore 1 – Emergjencia nga thatësira – Thatësië apo mungesë ekstreme e ujit

#### Masat e furnizimit

- S.4.1 Burimi i Istogut eshte zvogluar 75%
  
- S.4.2. Montimi I valvulave per zvogelimin e presioni aty ku ka nevoj
- S.4.3. Montimi I ujematesve zonal SMART
- S.4.4 Aktivizimi I rezervarit te vjeter per furnizim te zonave me te larta
- S.4.5 Nderrimi I pompave te amortizuara me pompa te reja
- S.4.6. Nderrimi I gypave te azbeztit neper vende te cakuara  
per zvogimi e humbjeve  
Rritja e të hyrave në kompani përmes përmirësimit të normës së inkasimit  
së inkasimit si dhe sigurimi I kyçjes së të gjithë konsumatorëve në rrjet.
- S.4.7. së inkasimit si dhe sigurimi i kyçjes së të gjithë konsumatorëve në rrjet.
- S.4.8 Aktivizimi I ekipeve te kontrolles per ndalimin e keqperdorimit te ujit
- S.4.9 Redukimi I ujit ne zonat ku eshte presioni I larte per 6 /24h

---

**S.4.10.** Ndalimi I shfrytezimit I ujit te pijshem per autolarje

## **Masat e kërkesës**

- D.4.1.** Humbjet e lidhura me S.4.1 jane 0.18%
  
- D.4.2.** Montimi I valvulave per zvogelimin e presioni aty ku ka nevoj
- D.4.3.** Montimi I ujematesve zonal SMART
- D.4.4.** Aktivizimi I rezervarit te vjeter per furnizim te zonave me te larta
- D.4.5.** Nderrimi I pompave te amortizuara me pompa te reja
- D.4.6.** Nderrimi I gypave te azbeztit neper vende te cakuara per zvogimi e humbjeve  
Rritja e të hyrave në kompani përmes përmirësimit të normës së inkasimit  
së inkasimit si dhe sigurimi I kycjes së të gjithë konsumatorëve në rrjet.
- D.4.7.** së inkasimit si dhe sigurimi i kycjes së të gjithë konsumatorëve në rrjet.
- D.4.8.** Aktivizimi I ekipeve te kontrolles per ndalimin e keqperdorimit te ujit
- D.4.9.** Redukimi I ujit ne zonat ku eshte presioni I larte per 6 /24h
- D.4.10.** Ndalimi I shfrytezimit I ujit te pijshem per autolarje

## **Masat e komunikimit**

Njoftimi i institucioneve përgjegjëse në lidhje me gjendjen e Liqenit të Radoniqit, njoftimi i përditshëm i komunave, njoftimi i Agjencionit për menaxhimin e emergjencave, njoftimi i Ministrisë së Mjedisit dhe Planifikimit hapsinor dhe Ministrisë së Zhvillimit Ekonomik  
Takime te vazhdueshme me Komunat ne zonat e shërbimit  
Publikimi i vendimit të KE dhe Krytarëve të Komunave (Gjakovë, Rahovec dhe Prizren) për kufizimin e ujit të pijes. Aplikimi i planit të reduktimit të ujit.  
Koordinim te vazhdueshem me IKSHP



PLANI I THATËSISË PËR KRU "Hidrodrini"		
Faza 4		
Njësia Istog	Masat e komunikimit	
Ekstreme	Igjencia ose Operato	Masat
<b>SPI &lt; -2.0</b> Probabiliteti 2.3%  <b>Popullata e shërbyer</b> <b>40,500</b>  <b>Treguesi 1</b> <b>0</b>  <b>Treguesi 2</b> <b>0</b>  <b>Treguesi 3</b> <b>0</b>  <b>Treguesi 4</b> <b>0</b>  <b>Treguesi 5</b> <b>0</b>  <b>Treguesi 6</b> <b>0</b>	<b>C.1.1</b>	KRU Hidrodrini
	<b>C.1.2</b>	KRU Hidrodrini
	<b>C.1.3</b>	KRU Hidrodrini
	<b>C.1.4</b>	KRU Hidrodrini
	<b>C.1.5</b>	KRU Hidrodrini
	<b>C.1.6</b>	KRU Hidrodrini+Komunat +Donator
	<b>C.1.7</b>	KRU Hidrodrini + Donator
	<b>C.1.8</b>	KRU Hidrodrini
	<b>C.1.9</b>	KRU Hidrodrini





## PLANI I THATËSISË PËR KRU "Hidrodrini"

Faza 5

Njësia Istog

Masat e komunikimit

Rimëkëmbja	Agjencia ose Operato	Masat
<b>Popullata e shërbyer</b> 40,500	C.5.1. KRU Peja	<ul style="list-style-type: none"> <li>* falenderimi për publikun për bashkëpunimin në situatën e emergjencës,</li> <li>* vazhdimi i publikimit në web faqe dhe facebook të treguesit të SPI</li> <li>* vazhdimi i publikimit të matjeve mujore volumetrike te te gjitha burimeve</li> <li>* ndarja e fondeve rezervë për përballimin e emergjencave të ardhshme apo</li> <li>* hulumtimi i burimeve të tjera të mundshme në zonë.</li> </ul>
<b>Treguesi 1</b> 0		
<b>Treguesi 2</b> 0		
<b>Treguesi 3</b> 0		
<b>Treguesi 4</b> 0		
<b>Treguesi 5</b> 0		
<b>Treguesi 6</b> 0		

## Monthly Mean Precipitation Record Table x.x

													M Min	M Max	Annual
Station : Peja															
Elevation (mAD) :															
ID : 1012 (tc 1949)															
WGS84:															
Data Source : Meteorological Year Books, HMIK/AMMK, Ministry of Environment -															
units in mm															
Year	Tet	Nen	Dhj	Jan	Shk	Mar	Pri	Maj	Qer	Kor	Gus	Sht	mm	mm	mm
2001-2002	-99.00	-99.00	-99.00	36.50	62.40	26.00	93.60	81.30	8.60	39.60	139.30	11.80	0.00	139.30	-99
2002-2003	20.10	14.10	110.70	220.00	48.40	2.50	34.60	66.40	45.30	9.50	31.20	80.30	2.50	220.00	683.10
2003-2004	159.40	99.30	47.50	77.80	117.80	101.20	86.70	140.40	92.30	61.10	24.90	110.00	24.90	159.40	1118.40
2004-2005	61.50	112.40	95.80	37.30	114.50	66.20	57.90	63.60	38.20	23.80	53.20	45.70	23.80	114.50	770.10
2005-2006	47.20	96.50	212.20	96.80	93.60	97.80	37.10	43.90	106.10	91.50	63.60	44.10	37.10	212.20	1030.40
2006-2007	39.10	54.20	21.50	70.10	37.60	103.00	18.60	51.80	49.80	1.00	18.50	71.10	1.00	103.00	536.30
2007-2008	131.10	159.00	26.20	14.10	8.00	118.00	9.40	47.30	68.10	39.70	23.00	60.40	8.00	159.00	704.30
2008-2009	27.60	39.00	203.10	87.40	49.20	108.30	70.90	61.80	76.70	62.90	52.20	23.60	23.60	203.10	862.70
2009-2010	182.50	115.20	107.20	69.90	80.70	44.30	58.00	50.80	45.80	10.50	15.00	25.00	10.50	182.50	804.90
2010-2011	77.70	89.90	50.00	30.70	34.70	51.00	54.10	98.20	55.40	55.60	76.80	21.10	21.10	98.20	695.20
2011-2012	35.90	41.70	87.60	121.60	41.00	13.20	58.40	96.30	5.80	40.60	0.30	24.70	0.30	121.60	567.10
2012-2013	34.50	65.40	70.30	25.40	51.80	70.30	40.40	113.10	69.60	27.60	-99.00	59.10	0.00	113.10	-99
2013-2014	46.70	38.70	29.00	85.00	7.50	37.00	86.10	51.30	131.60	6.10	17.30	143.30	6.10	143.30	679.60
2014-2015	75.10	63.20	67.60	64.80	87.90	141.00	40.20	44.30	92.70	11.80	59.30	65.10	11.80	141.00	813.00
2015-2016	134.80	100.60	2.10	56.20	84.90	175.80	32.20	116.40	28.20	74.50	54.40	111.20	2.10	175.80	971.30
2016-2017	57.00	179.80	1.90	60.50	32.90	26.00	72.40	56.10	105.20	35.10	21.10	42.20	1.90	179.80	690.20
2017-2018	-99.00	-99.00	-99.00	-99.00	-99.00	-99.00	-99.00	-99.00	-99.00	-99.00	-99.00	-99.00	0.00	-99.00	-99
2018-2019	-99.00	-99.00	-99.00	-99.00	-99.00	-99.00	-99.00	-99.00	-99.00	-99.00	-99.00	-99.00	0.00	-99.00	-99
2019-2020	-99.00	-99.00	-99.00	-99.00	-99.00	-99.00	-99.00	-99.00	-99.00	-99.00	-99.00	-99.00	0.00	-99.00	-99

**Standardised Precipitation Record (SPI)**

**Table x.x**

Station : Peja		Elevation (mAD) : 0		Notes : Note 1		Calculate SPI		Apply B&W Formatting		Version 1.3																		
ID : 1012 (to 1980)		WGS84 : 0		Note 2																								
Data Source : Meteorological Year Books, HMIK/AMMK, Ministry of Environment - Prishtine												Note 3																
H Year	SPI-1 Oct	SPI-1 Nov	SPI-1 Dec	SPI-1 Jan	SPI-1 Feb	SPI-1 Mar	SPI-1 Apr	SPI-1 May	SPI-1 Jun	SPI-1 Jul	SPI-1 Aug	SPI-1 Sep	SPI-2 Oct-Nov	SPI-2 Dec-Jan	SPI-2 Feb-Mar	SPI-2 Apr-May	SPI-2 Jun-Jul	SPI-2 Aug-Sep	SPI-3 Oct-Dec	SPI-3 Jan-Mar	SPI-3 Apr-Jun	SPI-3 Jul-Sep	SPI-4 Oct-Jan	SPI-4 Feb-May	SPI-4 Jun-Sep	SPI-6 Oct-Mar	SPI-6 Apr-Sep	SPI-12 Oct-Sep
2000-2001	-99	-99	-99	-99	-99	-99	-99	-99	-99	-99	-99	-99	-99	-99	-99	-99	-99	-99	-99	-99	-99	-99	-99	-99	-99	-99	-99	
2001-2002	-99	-99	-99	-0.68	0.16	-0.92	0.90	0.55	-1.97	0.10	1.98	-1.57	-99	-99	-0.67	0.97	-1.07	0.85	-99	-1.18	-0.07	0.58	-99	0.07	-0.08	-99	0.36	
2002-2003	-1.20	-2.39	0.47	1.81	-0.17	-2.78	-0.70	0.13	-0.21	-1.08	-0.18	0.61	-2.29	1.57	-1.60	-0.56	-0.89	0.25	-1.38	0.74	-0.82	-0.33	0.10	-1.81	-0.49	-0.68	-0.86	
2003-2004	1.27	0.12	-0.54	0.19	1.14	0.82	0.75	1.84	0.85	0.57	-0.42	1.11	0.86	-0.56	1.28	1.81	0.79	0.61	0.38	1.00	2.02	0.64	0.28	2.22	0.85	0.88	1.66	
2004-2005	-0.09	0.34	0.28	-0.66	1.09	0.19	0.06	0.05	-0.43	-0.38	0.47	-0.17	0.08	-0.44	0.82	-0.08	-0.72	0.02	0.05	0.15	-0.53	-0.31	-0.50	0.59	-0.57	-0.04	-0.67	
2005-2006	-0.40	0.08	1.48	0.48	0.76	0.77	-0.60	-0.64	1.09	1.07	0.71	-0.21	-0.27	1.40	0.95	-1.11	1.31	0.18	0.79	0.92	0.00	0.67	0.89	0.20	1.00	1.17	0.48	
2006-2007	-0.60	-0.81	-1.29	0.06	-0.48	0.85	-1.47	-0.34	-0.08	-2.32	-0.71	0.43	-0.96	-1.11	0.26	-1.44	-1.00	-0.15	-1.86	0.07	-1.42	-0.85	-2.07	-0.73	-0.86	-1.61	-1.65	
2007-2008	0.95	0.99	-1.12	-1.54	-1.97	1.07	-2.19	-0.51	0.37	0.10	-0.50	0.20	1.10	-2.35	0.03	-1.92	0.15	-0.27	0.47	-0.92	-1.31	-0.30	-0.25	-1.22	-0.18	-0.31	-1.12	
2008-2009	-0.93	-1.25	1.40	0.34	-0.15	0.93	0.40	-0.01	0.55	0.60	0.44	-0.92	-1.45	1.24	0.50	0.16	0.61	-0.43	0.05	0.46	0.39	-0.07	0.02	0.44	0.11	0.19	0.09	
2009-2010	1.50	0.38	0.43	0.06	0.53	-0.32	0.07	-0.38	-0.20	-1.01	-0.90	-0.86	1.16	0.12	0.01	-0.37	-0.85	-1.40	1.16	-0.13	-0.64	-1.76	1.08	-0.37	-1.61	0.85	-1.74	
2010-2011	0.20	-0.04	-0.49	-0.85	-0.57	-0.15	-0.04	0.97	0.06	0.46	0.98	-1.03	0.01	-1.32	-0.72	0.56	0.20	0.01	-0.47	-1.33	0.36	0.13	-1.18	-0.30	0.03	-1.51	0.22	
2011-2012	-0.69	-1.16	0.16	0.81	-0.38	-1.56	0.08	0.92	-2.29	0.12	-3.31	-0.87	-1.24	0.48	-1.50	0.60	-1.12	-2.00	-1.10	-0.39	-0.52	-1.37	-0.72	-0.76	-2.15	-1.44	-1.42	
2012-2013	-0.72	-0.54	-0.11	-1.03	-0.09	0.28	-0.48	1.30	0.40	-0.25	-99	0.17	-0.86	-1.04	-0.04	0.58	-0.02	-99	-1.04	-0.80	0.62	-99	-1.90	0.24	-99	-1.69	-99	
2013-2014	-0.41	-1.26	-1.03	0.31	-2.02	-0.54	0.74	-0.36	1.49	-1.37	-0.77	1.58	-1.10	-0.73	-1.81	0.26	0.59	0.97	-1.86	-1.10	1.33	0.30	-1.85	-1.23	0.94	-2.61	0.96	
2014-2015	0.15	-0.59	-0.15	-0.04	0.66	1.38	-0.49	-0.63	0.86	-0.93	0.61	0.30	-0.33	-0.45	1.39	-1.01	0.10	0.45	-0.61	0.97	-0.19	-0.11	-0.91	0.74	0.25	0.06	-0.30	
2015-2016	0.99	0.15	-2.85	-0.21	0.61	1.79	-0.79	1.37	-0.80	0.81	0.50	1.13	0.66	-1.83	1.73	0.49	0.07	1.04	-0.26	1.19	-0.20	1.10	-0.64	1.84	0.66	0.51	0.78	
2016-2017	-0.18	1.24	-2.91	-0.12	-0.64	-0.92	0.43	-0.20	1.08	-0.02	-0.58	-0.27	0.67	-1.73	-1.37	0.08	0.62	-0.72	-0.25	-1.27	0.79	-0.70	-0.58	-1.13	-0.03	-1.25	-0.09	
2017-2018	-99	-99	-99	-99	-99	-99	-99	-99	-99	-99	-99	-99	-99	-99	-99	-99	-99	-99	-99	-99	-99	-99	-99	-99	-99	-99	-99	
2018-2019	-99	-99	-99	-99	-99	-99	-99	-99	-99	-99	-99	-99	-99	-99	-99	-99	-99	-99	-99	-99	-99	-99	-99	-99	-99	-99	-99	

# HIDRODRINI

## Monitoring and Triggers

Water Resource Zone 1

Burimi I Istogut

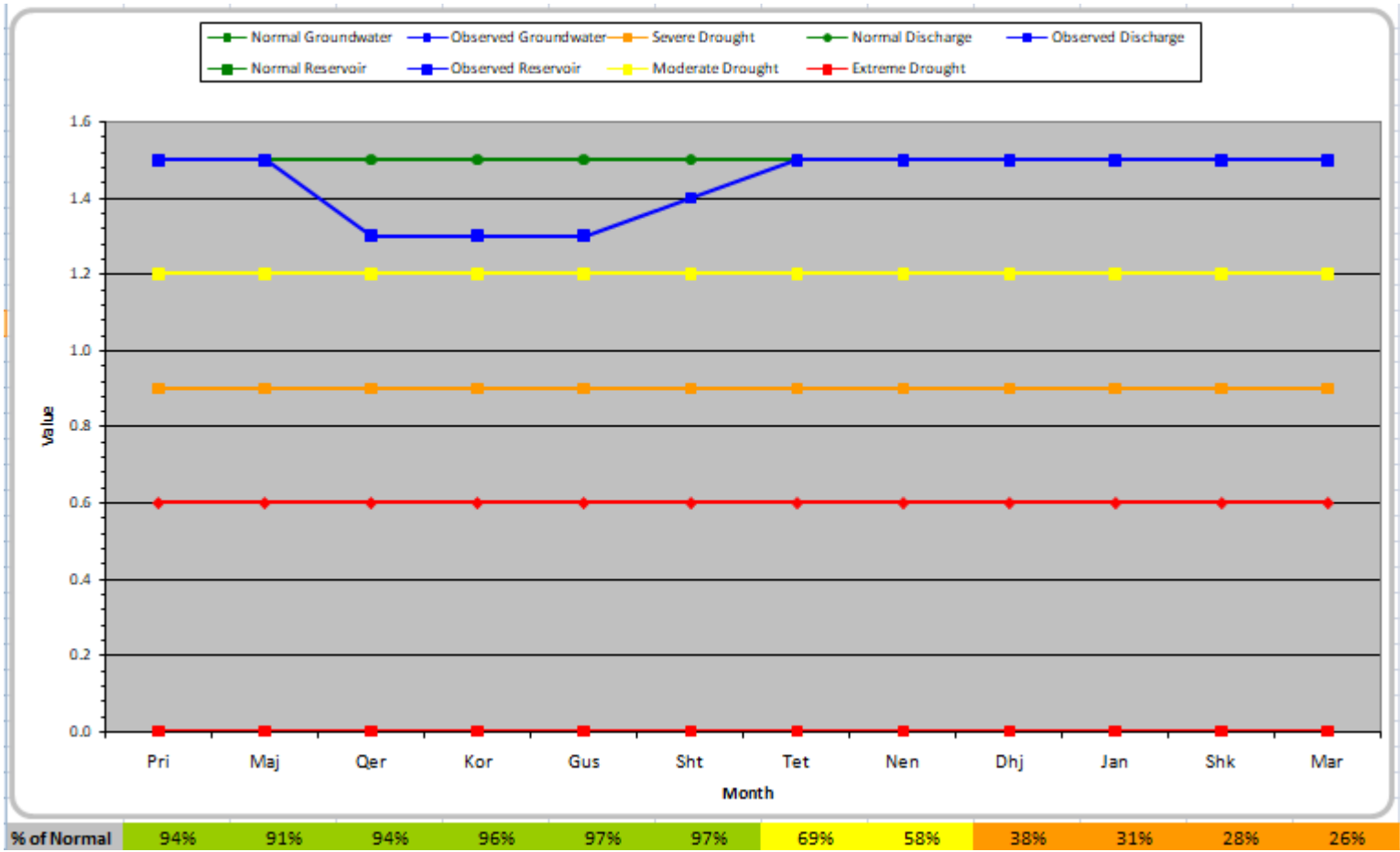
2016-2017



Zemljeopisni  
 Broj: Gazmet 2016/3 3000 P/B/10/06  
 Tuzla, BiH  
 www.hidrodrini.com

										Min	410	Max	970
<b>Precipitation</b>	<b>Pri</b>	<b>Maj</b>	<b>Qer</b>	<b>Kor</b>	<b>Gus</b>	<b>Sht</b>	<b>Tet</b>	<b>Nen</b>	<b>Dhj</b>	<b>Jan</b>	<b>Shk</b>	<b>Mar</b>	
Observed Values (mm)	18.6	51.8	49.8	1.0	18.5	31.0	39.1	54.2	1.5	50.1	27.6	18.2	
Normal Values (mm)	72.4	56.1	105.2	35.1	21.1	42.2	57.0	179.8	1.9	60.5	32.9	26.0	
% of Normal	26%	92%	47%	3%	88%	73%	69%	30%	79%	83%	84%	70%	
Cumulative Observed	18.6	70.4	120.2	121.2	139.7	170.7	209.8	264.0	265.5	315.6	343.2	361.4	
Cumulative Normal	72.4	128.5	233.7	268.8	289.9	332.1	389.1	568.9	570.8	631.3	664.2	690.2	
Cumulative Deficit (mm)	-53.8	-58.1	-113.5	-147.6	-150.2	-161.4	-179.3	-304.9	-305.3	-315.7	-321.0	-328.8	
Cumulative Deficit (%)	-74%	-45%	-49%	-55%	-52%	-49%	-46%	-54%	-53%	-50%	-48%	-48%	
<b>SPI (σ)</b>	<b>Pri</b>	<b>Maj</b>	<b>Qer</b>	<b>Kor</b>	<b>Gus</b>	<b>Sht</b>	<b>Tet</b>	<b>Nen</b>	<b>Dhj</b>	<b>Jan</b>	<b>Shk</b>	<b>Mar</b>	
SPI-1	0.43	-0.20	1.08	-0.02	-0.58	-0.27	-0.18	1.24	-2.91	-0.12	-0.64	-0.92	
SPI-2	0.08		0.62		-0.72		0.67		-1.73		-1.37		
SPI-3	0.79			-0.70			-0.25			-1.27			
SPI-4	0.00												
SPI-6	-0.09						-1.25						
SPI-12	-1.18												

<b>Groundwater (-m)</b>		<b>Pri</b>	<b>Maj</b>	<b>Qer</b>	<b>Kor</b>	<b>Gus</b>	<b>Sht</b>	<b>Tet</b>	<b>Nen</b>	<b>Dhj</b>	<b>Jan</b>	<b>Shk</b>	<b>Mar</b>
Observed Level													
Normal Level													
% of Normal		-	-	-	-	-	-	-	-	-	-	-	-
Limits	By Level												
Moderate	75.00%	0.00	0.00	0.00	0.00	0.00	0.00	0.00	0.00	0.00	0.00	0.00	0.00
Severe	50.00%	0.00	0.00	0.00	0.00	0.00	0.00	0.00	0.00	0.00	0.00	0.00	0.00
Extreme	25.00%	0.00	0.00	0.00	0.00	0.00	0.00	0.00	0.00	0.00	0.00	0.00	0.00
										Min	1.2	Max	1.5
<b>River/Spring (MI/d)</b>		<b>Pri</b>	<b>Maj</b>	<b>Qer</b>	<b>Kor</b>	<b>Gus</b>	<b>Sht</b>	<b>Tet</b>	<b>Nen</b>	<b>Dhj</b>	<b>Jan</b>	<b>Shk</b>	<b>Mar</b>
Observed Discharge		1.50	1.50	1.30	1.30	1.30	1.40	1.50	1.50	1.50	1.50	1.50	1.50
Normal Discharge		1.50	1.50	1.50	1.50	1.50	1.50	1.50	1.50	1.50	1.50	1.50	1.50
% of Normal		100%	100%	87%	87%	87%	93%	100%	100%	100%	100%	100%	100%
Limits	By Q												
Moderate	80.00%	1.20	1.20	1.20	1.20	1.20	1.20	1.20	1.20	1.20	1.20	1.20	1.20
Severe	60.00%	0.90	0.90	0.90	0.90	0.90	0.90	0.90	0.90	0.90	0.90	0.90	0.90
Extreme	40.00%	0.60	0.60	0.60	0.60	0.60	0.60	0.60	0.60	0.60	0.60	0.60	0.60



### A.3 Faza 1 – Operacionet Normale

## A. PLANI PËR MENAXHIMIN E THATËSISË PËR ZONËN E RESURISIT UJOR KLINE

### A.1 Bilanci i Ujit

#### A.1.1 Burimet e Ujit

Komuna e Klinës furnizohet me ujë nga dy burime të ujit:

- 1) Burimi I Jarinës
- 2) Fabrika për përpunimin e ujit të pijes

Kapacitetet e këtyre burimeve si dhe të dhënat tjera për zonën e resursit ujor Klina janë paraqitur në tabelën më poshtë.

**Table4: Të dhënat për zonën e resursit ujor Istogu (ZRU1)**

Burimet e ujit	Leja ujore	Prurja normale (l/s)	Prurja minimale (l/s)	Prurja maksimale (l/s)	Sasia e ujit në dispozicion (SD) (‘000 m <sup>3</sup> /d)			
					SD normale	75%	50%	25%
Burimi i Jarines	PO	80	70	105	80	5.18	3.46	1.73
Fabrika për përpunimin e ujit të pishem	PO	50	40	60	50	3.24	2.16	1.08
		<b>130</b>	<b>110</b>	<b>165</b>	<b>130</b>			

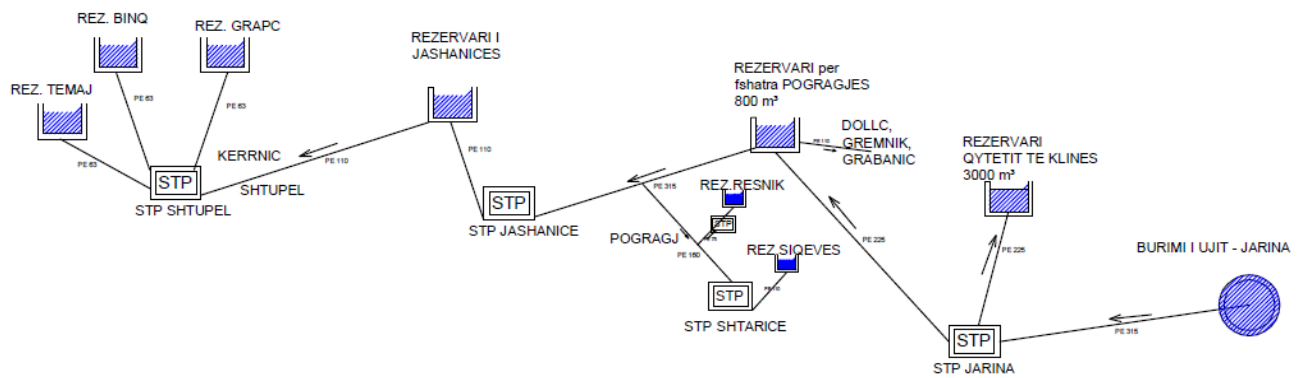
**Burimi i Jarines**- gjendet 1km afer qytetit te Klinës ,afër lumit Klina. Me kapacitet maksimal 150l/s. Prej burimit vjen me gravitet tek stacioni i pompave ku pompohet për pjesen veriore te Klines.

**Fabrika për përpunimin e ujit të pijshem**-gjendet ne pjesen perendimore te qytetit te Klines. Fabrika e mer ujin nga puset ku permes pompave hyn ne përpunim dhe pas përpunimit dergohet ne rezervarin e qytetit. Ka nje kapacitet maksimal 300 m<sup>3</sup>/h.

A.1.2 Lokacionet dhe harta e furnizimit me uje



Figura5: Skema e burimeve të ujit





## A.2 Vlerësimi i rrezikut

Vlerësimi i rrezikut bëhet sipas qasjes kuantitative duke u bazuar në treguesit e paracaktuar, siç është paraqitur në tabelë me poshtë.

**Tabela 3: Vlerësimi i rrezikut për Zonën e Resursit Ujor Klina**

Emri i zonës së resursit ujor	SPI-4 (%)	Humbjet / Inputi (%)	SD / kokë banori (l/b/d)	WEI-1 (%)	WEI-2 (%)	WEI-3 (%)	Rezultati i rrezikut
Klina	11.9	80%	283	35	19	100	49

Shënim:

*SPI-4 – Indeksi i standardizuar i reshjeve: është numri i ndodhive në të dhënat, ku vlera SPI-4 është më e vogël se apo e barabartë me -1.50.*


*SD – Sasia e ujit në dispozicion*

*WEI-1 – Indeksi i eksploatimit të ujit për periudhën: tetor-nëntor-dhjetor-janar*

*WEI-2 – Indeksi i eksploatimit të ujit për periudhën: shkurt-mars-prill-maj*

*WEI-3 – Indeksi i eksploatimit të ujit për periudhën: qershor-korrik-gusht-shtator*

Realisht rreziku më i madh është gjatë periudhës qershor-tetor, kur sasia e ujit në burime bie në minimum, ndërkaq kërkesat për ujë janë maksimale. Meqenëse burimet e furnizimit me ujë janë burime natyrale pa mundësi të akumulimit, Kompania duhet që me qëllim të zbutjes së problemit të thatësisë në këtë periudhë të vitit, të ndërmerr veprimet hulumtuese me qëllim të krijimit të zgjidhjes teknike .

PLANI I THATËSISË PËR KRU "Hidrodrini"		Ilata përfutuese :		Prurja normale në sistem (MI/d) :		Humbjet reale (MI/d) :		Humbjet e dukshme (MI/d) :								
Sasia e shfrytëzueshme		Konsumi për kokë banori (lit/d) :		Prurja normale në sistem (MI/d) :		Humbjet reale (MI/d) :		Humbjet e dukshme (MI/d) :								
Njësia Klinë		IWA Water Balance:		Prurja normale në sistem (MI/d) :		Humbjet reale (MI/d) :		Humbjet e dukshme (MI/d) :								
		25,000	283	11.800	4.720	4.720										
								 <p>Zyrtërisht Rr. Gërmend Zgjuri 5 Tërbun www.hidrodrini.com</p>								
Konsumi	Totali	Amviseria	Bizneset e Vogla	Bizneset e Medha	Institucionet	Të tjera										
Kyçjet në shërbim	4,733	4,062	598	68		5 (N)										
Konsumi i autorizuar	1804833.3	1445000	137900	221100		833.3 (MI/d)										
Burimet e ujit	Lloji	Funksionimi	RWC	Leja	Burimet e ujit			Sasia në Dispozicion (SD)								
					Normal (lit)	Min (lit)	Max (lit)	SD (lit)	SD (MI/d)	75%	50%	25%				
Sipas emrit			Kodi													
1 Burimi i Jarrinës	Burim i madh	Normal			80	70	105	80	6.91	5.18	3.46	1.73				
Fabrika e përpunimit të ujit	Burim i vogël	Normal			50	40	60	50	4.32	3.24	2.16	1.08				
					<b>Total</b>	130	110	165	130	11.23	8.42	5.62	2.81			
Vlerësimi i rrezikut					Përdorimi i ujit				Analiza e skenareve							
									SD (MI/d)	75%	50%	25%				
A Paraqitja e shpeshtë e thatësisë					12 %				Sasia në Dispozicion				11.23	8.42	5.62	2.81
E Sasia në dispozicion/kokë banori					283 lit				Operacionet e impiantit për pastrim							
C Humbje reale si % e prurjes në sistem					80 %				Zvogëlimet në ekosistem							
D Indeksi i shfrytëzimit të ujit 1 - tet-në					35 %				Zvogëlimet për shkak të ndër							
E Indeksi i shfrytëzimit të ujit 2 - shk-m					19 %				Uji në dispozicion për shfrytë				11.23	8.42	5.62	2.81
F Indeksi i shfrytëzimit të ujit 3 - qer-ko					100 %				Vëllimi i prurjes në sistem p				11.80			
									Humbjet reale të sistemit p				4.72			
									Uji i furnizuar (MI/ditë)				7.08			
Pikët mesatare të rrezikut					49 %				Uji i furnizuar (lit/kokë banor/ditë)				283			

---

## **PLANI PËR MENAXHIM TË THATËSIRËS – FAZA 1 – OPERACIONET NORMALE**

Faza 1 e Planit për menaxhim të thatësirave paraqet operacionet normale. Në tabelat furnizimi dhe kërkesa, operacionet apo investimet afatgjata, të cilat do të rrisin furnizimin me ujë, të zvogëlojnë humbjet, të ulin kërkesën apo të promovojnë efikasitetin e shfrytëzimit të ujit përbrenda periudhës së Planit biznesor duhet shprehimisht të cekën në Plan, dhe duhet të përshkruhen në tekstin më poshtë.

Çdo masë furnizimi, kërkesë apo komunikimi të identifikuar në operacione normale ka një kod specifik, p.sh. <S.1.1>, <D.1.7> etj. Në rast se nevojiten shpjegime apo qartësime shtesë përtej atyre të cekura në Plan, ato të përmbliken shumë shkurtë më poshtë.

### **Zona e resurseve ujore 1 – KLINA - Operacionet normale**

#### **Masat e furnizimit**

- S.1.1** Montimi I valvulave per zvogelimin e presioni aty ku ka nevoj
- S.1.2** Montimi I ujematesve zonal SMART
- S.1.3** Aktivizimi I rezervarit te vjeter per furnizim te zonave me te larta
- S.1.4** Nderrimi I pompave te amortizuara me pompa te reja  
Rritja e të hyrave në kompani përmes përmirësimit të normës së inkasimit  
së inkasimit si dhe sigurimi I kyçjes së të gjithë konsumatorëve në
- S.1.5** rrjet.  
së inkasimit si dhe sigurimi i kyçjes së të gjithë konsumatorëve në rrjet.

#### **Masat e kërkesës**

- D.1.1.** Montimi I valvulave per zvogelimin e presioni aty ku ka nevoj
- D.1.2.** Montimi I ujematesve zonal SMART
- D.1.3.** Aktivizimi I rezervarit te vjeter per furnizim te zonave me te larta
- D.1.4.** Nderrimi I pompave te amortizuara me pompa te reja  
Rritja e të hyrave në kompani përmes përmirësimit të normës së
- D.1.5.** inkasimit

së inkasimit si dhe sigurimi i kçjes së të gjithë konsumatorëve në rrjet.

së inkasimit si dhe sigurimi i kçjes së të gjithë konsumatorëve në rrjet.

## **Masat e komunikimit**

Përgatitja e raportit vjetor për progresin për Zyrën e Rregullatorit për Ujë dhe Kanalizime, përcaktimi i nivelit të të ardhurave të rritura në kompani

të ardhurave të rritura në kompani

Shfaqja e mjetit për monitorimin e SPI në web faqen e kompanisë dhe azhurnimi i tij me qëllimi informimin e publikut për statusin e thatësirës në vend

Mundësimi i monitorimit on-line të operimit të rezervuarit

Informimi i publikut për investimet e reja në rrjet të cilat kontribuojnë si në përmirësimin e furnizimit me ujë, ashtu edhe në reduktimi e humbjeve në rrjet.

ashtu edhe në reduktimi e humbjeve në rrjet (projektet pritet të fillojnë në fillim të vitit 2018)

Njoftimi i publikut për projektin pilot të furnizimit me matësa inteligjent

Krijimi i grupeve të veqanta për zvoglimin e UPF -ve

Thirrjet për bashkëpunim dhe fushatat e informimit publik për .....

projektet të përbashkëta me komunën e Klina me rrethin.

PLANI I THATËSISË PËR KRU "Hidrodrini"				Konsumi neto për amvisëri		
Faza 1						
Njësia Klinë	Masat e furnizimit	+/-	Masat e Kërkesës	+/-	M/ditë	
					MI/d	l/d
Normale	Vëllimi elementar i prurjes në sistem (MI/d)	11.80	Humbjet elementare reale të ujit (MI/d)	26.37	0.00	0
SPI < 0 > (- 0.84) Probabiliteti 29.7%	S.1.1 Montimi i valvulave për zvogëlimin e presioni aty ku ka nevojë S.1.2 Montimi i ujëmatsve zonal SMART S.1.3 Aktivizimi i rezervuarit të vjetër për furnizim të zonave më të larta S.1.4 Ndërimi i pompave të amortizuara me pompa të reja S.1.5 Pritja e të hyrave në kompani përmes përmirësimit të së inkasimit si dhe sigurimi i kyoçjes së të gjithë konsumatorëve		D.1.1 Montimi i valvulave për zvogëlimin e presioni aty ku ka nevojë D.1.2 Montimi i ujëmatsve zonal SMART D.1.3 Aktivizimi i rezervuarit të vjetër për furnizim të zonave më të larta D.1.4 Ndërimi i pompave të amortizuara me pompa të reja D.1.5 Pritja e të hyrave në kompani përmes përmirësimit të së inkasimit si dhe sigurimi i kyoçjes së të gjithë konsumatorëve		0.00	0
Popullata e shërbyer 25,000					0.00	0
Treguesi 1					0.00	0
Treguesi 2					0.00	0
Treguesi 3					0.00	0
Treguesi 4					0.00	0
Treguesi 5					0.00	0
Treguesi 6					0.00	0
	Vëllimi i shtuar i kërkesës nga të gjithë konsumatorët (MI/d)	11.80	Kërkesa totale nga jashtë amvisërive (MI/d)	26.37	-14.57	-583

**PLANI I THATËSISË PËR KRU "Hidrodrini"**

**Faza 1**

Njësia Klinë

Masat e komunikimit

Normale		Agjencia ose operatori	Veprimet
<b>SPI &lt; 0 &gt; (- 0.84)</b> Probabiliteti 29.7%  Popullata e shërbyer 25,000  Treguesi 1 0  Treguesi 2 0  Treguesi 3 0  Treguesi 4 0  Treguesi 5 0  Treguesi 6 0	<b>C.1.1</b>	KRU Hidrodrini	Përgatitja e raportit vjetor për progresin për Zyrën e Rregullatorit për Ujë dhe Kanalizime, përcaktimi i nivelit të të ardhurave të rritura në kompani
	<b>C.1.2</b>	KRU Hidrodrini	Shfaqja e mjetit për monitorimin e SPI në web faqen e kompanisë dhe azhurnimi i tij me qëllimi informimin e pub
	<b>C.1.3</b>	KRU Hidrodrini	Mundësimi i monitorimit on-line të operimit të rezervuarit
	<b>C.1.4</b>	KRU Hidrodrini	Informimi i publikut për investimet e reja në rrjet të cilat kontribuojnë si në përmirësimin e furnizimit me ujë, ashtu
	<b>C.1.5</b>	KRU Hidrodrini+Komunat +Donator	ashtu edhe në reduktmi e humbjeve në rrjet (projektet pritet te fillojne ne fillim te vitit 2018)
	<b>C.1.6</b>	KRU Hidrodrini + Donator	Njoftimi i publikut për projektin pilot të furnizimit me matësa inteligjent
	<b>C.1.7</b>	KRU Hidrodrini	Krijimi i grupeve te veqanta per zvoglimin e UPF -ve Thirrjet për bashkëpunim dhe fushatat e informimit publik për ..... projektet të përbashkëta me komunën e Pejës me rrethin.
			Activate Windows

---

## PLANI I MENAXHIMIT TË THATËSIRËS – FAZA 2 – THATËSIRA E MODERUAR

Faza 2 e Planit për menaxhim të thatësisë paraqet masat për të reaguar ndaj kushteve më të thata se zakonisht si rezultat i thatësisë meteorologjike dhe/ose hidrologjike. Në tabelat furnizimi dhe kërkesa, masat për të rikthyer baraspeshën midis furnizimit dhe kërkesës duhet të llogariten shprehimisht në Plan.

Çdo masë e identifikuar e furnizimit, kërkesës apo komunikimit, të identifikuar në kushtet e deficitit të butë apo të moderuar të ujit ka një kod specifik, p.sh. <S.2.1>, <D.2.7> etj. Në rastet kur nevojiten shpjegime ose qartësime të tjera, përveç atyre të cekura në Plan, ato të përmbliidhen shumë shkurt përfundi.

### Zonat e resurseve ujore 1 – Kujdes ndaj thatësisë – Thatësië apo mungesë e butë e ujit

#### Masat e furnizimit

- S.2.1 Burimi I Jarines është zvogluar 25%
- S.2.2. Fabrika për perpunim është zvogluar 25%
  
- S.2.3. Montimi I valvulave për zvogelimin e presioni aty ku ka nevojë
- S.2.4 Montimi I ujëmatësve zonal SMART
- S.2.5. Aktivizimi I rezervarit të vjetër për furnizim të zonave më të larta
- S.2.6. Ndërrimi I pompave të amortizuara me pompa të reja
- S.2.7. Ndërrimi I gypave të azbeztit në vende të caktuara për zvogim të humbjeve  
Rritja e të hyrave në kompani përmes përmirësimit të normës së inkasimit  
së inkasimit si dhe sigurimi I kësaj së të gjithë konsumatorëve në rrjet.
- S.2.8. së inkasimit si dhe sigurimi i kësaj së të gjithë konsumatorëve në rrjet.

#### Masat e kërkesës

- D.2.1. Humbjet e ndërlidhura me Masën S.2.1 janë 0.6%

- D.2.2.** Humbjet e ndërlidhura me Masën S.2.2 janë 0.6%
- D.2.3.** Montimi i valvulave për zvogelimin e presioni aty ku ka nevoj
- D.2.4** Montimi i ujëmatësve zonal SMART
- D.2.5** Aktivizimi i rezervarit të vjetër për furnizim të zonave me të larta
- D.2.6** Ndërrimi i pompave të amortizuara me pompa të reja
- D.2.7** Ndërrimi i gypave të azbeztit në vende të caktuara për zvogimi e humbjeve  
Rritja e të hyrave në kompani përmes përmirësimit të normës së inkasimit  
së inkasimit si dhe sigurimi i kyçjes së të gjithë konsumatorëve në
- D.2.8** rrjet.  
së inkasimit si dhe sigurimi i kyçjes së të gjithë konsumatorëve në rrjet.

## Masat e komunikimit

Komunikimi i matjeve mujore vullmetrike për burimet e ujit

Vendimi për rritjen e kapacitetit të prodhimit nga ana e menaxhmentit të KRU Hidrodrinit.

Dalja në publik, shfrytëzimi i mediave publike, rrjeteve sociale dhe intervistave për thirrjen për kursimin e ujit të pishëm.

PlaneT e punës për kyçjet ilegale (duke komunikuar dhe aplikuar periudhën e

amnistisë)

Diskutimi me Komunen e Pejës dhe marrja e vendimit për fillimin e reduktimeve të ujit

Publikimi i orarit të reduktimit të ujit duke ju referuar kushtit 4 orë reduktim / 24 orë. spitalet, qendrat shëndetësore etj/.

dhe planifikimi i zonave/ furnizimeve preferenciale si shkollat, ambulancat etj)





## PLANI I THATËSISË PËR KRU "Hidrodrini"

Faza 2

Njësia Klinë

Masat e komunikimit

Moderuar		Agjencia ose operatori	Masat
<b>SPI &lt; -0.84 &gt; (- 1.50)</b>	<b>C.1.1</b>	KRU Hidrodrini	Komunikimi i matjeve mujore vullmetrike për burimet e ujit
Probabiliteti 13.6%	<b>C.1.2</b>	KRU Hidrodrini	Vendimi për rritjen e kapacitetit të prodhimit nga ana e menaxhmentit të KRU Hidrodrinit.
<b>Popullata e shërbyer</b>	<b>C.1.3</b>	KRU Hidrodrini	Dalja në publik, shfrytëzimi i mediave publike, rrjeteve sociale dhe intervistave për thirrjen për kursimin e ujit të
25,000	<b>C.1.4</b>	KRU Hidrodrini	PlaneT e punës për kyçjet ilegale (duke komunikuar dhe aplikuar periudhën e
<b>Treguesi 1</b>	<b>C.1.5</b>	KRU Hidrodrini	Diskutimi me Komunen e Pejës dhe marrja e vendimit për fillimin e reduktimeve të ujit
0	<b>C.1.6</b>	KRU Hidrodrini+Komunat +Donator	Publikimi i orarit të reduktimit të ujit duke ju referuar kushtit 4 orë reduktim / 24 orë. spitalet, qendrat shëndetës
<b>Treguesi 2</b>	<b>C.1.7</b>	KRU Hidrodrini + Donator	dhe planifikimi i zonave/ furnizimeve preferenciale si shkollat, ambulancat etj)
0	<b>C.1.8</b>	KRU Hidrodrini	
<b>Treguesi 3</b>			
0			
<b>Treguesi 4</b>			
0			
<b>Treguesi 5</b>			
0			
<b>Treguesi 6</b>			
0			

Activate Windows

---

## PLANI I MENAXHIMIT TË THATËSIRËS – FAZA 3 – THATËSIRA E RËNDË

Faza 3 e Planit për menaxhimin e thatësisrës paraqet masat për të reaguar ndaj thatësisrës apo deficitit të rëndë të ujit. Në tabelat furnizimi dhe kërkesa, masat për të rikthyer baraspeshën midis furnizimit dhe kërkesës duhet të llogariten shprehimisht në Plan.

Secila masë e furnizimit, kërkesës apo komunikimit identifikuar në kushtet e deficitit të rëndë të ujit ka një kod specifik p.sh. <F.3.3>, <K.3.4> etj. Nëse nevojitet ndonjë shpjegim apo qartësim përtej atyre të cekura në Plan, përfundi të jepet një përmbledhje e shkurtër.

### Zona e resurseve ujore 1 – Paralajmërim mbi thatësisrën – Thatësisrë apo mungesë e rëndë e ujit

#### Masat e furnizimit

- S.3.1 Burimi I Jarines eshte zvogluar 50%
- S.3.2 Fabrika per perpunim eshte zvogluar 50%
  
- S.3.3. Montimi I valvulave per zvogelimin e presioni aty ku ka nevoj
- S.3.4 Montimi I ujematesve zonal SMART
- S.3.5. Aktivizimi I rezervarit te vjeter per furnizim te zonave me te larta
- S.3.6. Nderrimi I pompave te amortizuara me pompa te reja
- S.3.7. Nderrimi I gypave te azbeztit neper vende te cakuara  
per zvogimi e humbjeve  
Rritja e të hyrave në kompani përmes përmirësimit të normës së inkasimit  
së inkasimit si dhe sigurimi I kyçjes së të gjithë konsumatorëve në
- S.3.8. rrjet.  
së inkasimit si dhe sigurimi i kyçjes së të gjithë konsumatorëve në rrjet.
- S.3.9 Aktivizimi I ekipeve te kontrolles per ndalimin e keqperdorimit te ujit

#### Masat e kërkesës

- D.3.1. Humbjet e ndërlydhura me Masën S.3.1 janë 0.4%

- D.3.2.** Humbjet e ndërlidhura me Masën S.3.2 janë 0.4%
- D.3.3.** Montimi i valvulave për zvogelimin e presioni aty ku ka nevoj
- D.3.4** Montimi i ujëmatesve zonal SMART
- D.3.5** Aktivizimi i rezervarit të vjetër për furnizim të zonave me të larta
- D.3.6** Ndërrimi i pompave të amortizuara me pompa të reja
- D.3.7** Ndërrimi i gypave të azbeztit nëpër vende të caktuara për zvogimi e humbjeve  
Rritja e të hyrave në kompani përmes përmirësimit të normës së inkasimit  
së inkasimit si dhe sigurimi i kyçjes së të gjithë konsumatorëve në
- D.3.8** rrjet.  
së inkasimit si dhe sigurimi i kyçjes së të gjithë konsumatorëve në rrjet.
- D.3.9** Aktivizimi i ekipeve të kontrolles për ndalimin e keqperdorimit të ujit

## Masat e komunikimit

Komunikimi i matjeve mujore vullmetrike për burimit e ujit

Vendimi për rritjen e kapacitetit të prodhimit nga ana e menaxhmentit të KRU Hidrodrinit.

Dalja në publik, shfrytëzimi i mediave publike, rrjeteve sociale dhe intervistave për thirrjen për kursimin e ujit të pishëm.

PlaneT e punës për kyçjet ilegale (duke komunikuar dhe aplikuar periudhën e

amnistisë)

Diskutimi me Komunen e Pejës dhe marrja e vendimit për fillimin e reduktimeve të ujit

Publikimi i orarit të reduktimit të ujit duke ju referuar kushtit 4 orë reduktim / 24 orë. spitalet, qendrat shëndetësore etj/.

dhe planifikimi i zonave/ furnizimeve preferenciale si shkollat, ambulancat etj)

Publikimi i vendimit të kryeshefit ekzekutiv për kufizimin ose reduktimin e ujit të pishëm

PLANI I THATËSISË PËR KRU "Hidrodrini"							Konsumi neto për amvisëri				
Faza 3							M/ditë	l/d			
Njësia Klinë					Masat e furnizimit				Masat e kërkesës		
					+/-			+/-			
<b>Rëndë</b>		<b>Vëllimi i ndryshuar i prurjes në sistem (Ml/d)</b>			10.64	<b>Humbjet e ndryshuara reale të ujit (Ml/d)</b>			0.50	10.14	406
		Supuzohet qe burimet jane zvogeluar per 50%				<b>Kërkesës nga shfrytëzues jashtë amvisërive nga Faza 2</b>			24.18	0.00	0
<b>SPI &lt; -1.50 &gt; (- 2.0)</b>		S.3.1 Burimi i Jarines eshte zvogluar 50%			-1.73	D.3.1 Humbjet e ndërlihdura me Masën S.3.1 janë 0.4%			-0.43	0.00	0
Probabiliteti 4.4%		S.3.2 Fabrika per perpunim eshte zvogluar 50%			-1.08	D.3.2 Humbjet e ndërlihdura me Masën S.3.2 janë 0.4%			-0.27	0.00	0
									0.00	0	0
Popullata e shërbyer 25,000		S.3.3 Montimi i valvulave per zvogelimin e presioni aty ku ka nevojë			0.30	D.3.3 Montimi i valvulave per zvogelimin e presioni aty ku ka nevojë			-0.12	0.42	17
		S.3.4 Montimi i ujematesve zonal SMART			0.15	D.3.4 Montimi i ujematesve zonal SMART			-0.06	0.63	25
		S.3.5 Aktivizimi i rezervarit te vjeter per furnizim te zonave me te larta			0.30	D.3.5 Aktivizimi i rezervarit te vjeter per furnizim te zonave me te larta			-0.12	1.05	42
Treguesi 1		S.3.6 Nderrimi i pompave te amortizuara me pompa te reja			0.50	D.3.6 Nderrimi i pompave te amortizuara me pompa te reja			-0.20	1.75	70
		S.3.7 Nderrimi i gypave te azbeztit neper vende te cakuara per zvogimi e humbjeve			0.40	D.3.7 Nderrimi i gypave te azbeztit neper vende te cakuara per zvogimi e humbjeve			-0.16	2.31	92
Treguesi 2		S.3.8 Rritja e të hyrave në kompani përmes përmirësimit të së inkasimit si dhe sigurimi i kycjes së të gjithë konsumatorë				D.3.8 Rritja e të hyrave në kompani përmes përmirësimit të së inkasimit si dhe sigurimi i kycjes së të gjithë konsumatorë				2.31	92
		S.3.9 Aktivizimi i ekepeve te kontrolles per ndalimin e keqperdorimit te ujit			0.30	D.3.9 Aktivizimi i ekepeve te kontrolles per ndalimin e keqperdorimit te ujit			-0.12	2.73	109
Treguesi 3										2.73	109
										2.73	109
Treguesi 4										2.73	109
										2.73	109
Treguesi 5										2.73	109
										2.73	109
Treguesi 6										2.73	109
										2.73	109
										2.73	109
										2.73	109
										2.73	109
										2.73	109
		<b>sistemit në fund të periudhës planifikuese (Ml/d)</b>			9.78	<b>Kërkesa totale jashtë amvisërive (Ml/d)</b>			23.20	-13.42	-537

# PLANI I THATËSISË PËR KRU "Hidrodrini"

Faza 3

Njësia Klinë

Masat e komunikimit

Rëndë	Agjencia ose Operato	Masat
<b>SPI &lt; -1.50 &gt; (- 2.0)</b> Probabiliteti 4.4%  Popullata e shërbyer 25,000  Treguesi 1 0  Treguesi 2 0  Treguesi 3 0  Treguesi 4 0  Treguesi 5 0  Treguesi 6 0	<b>C.1.1</b> KRU Hidrodrini	Komunikimi i matjeve mujore vullmetrike për burimet e ujit
	<b>C.1.2</b> KRU Hidrodrini	Vendimi për rritjen e kapacitetit të prodhimit nga ana e menaxhmentit të KRU Hidrodrinit.
	<b>C.1.3</b> KRU Hidrodrini	Dalja në publik, shfrytëzimi i mediave publike, rrjeteve sociale dhe intervistave për thirrjen për kursimin e ujit të
	<b>C.1.4</b> KRU Hidrodrini	Plane T e punës për kycjet ilegale (duke komunikuar dhe aplikuar periudhën e
	<b>C.1.5</b> KRU Hidrodrini	Diskutimi me Komunen eKlines dhe marrja e vendimit për fillimin e reduktimeve të ujit
	<b>C.1.6</b> KRU Hidrodrini+Komunat +Donator	Publikimi i orarit të reduktimit të ujit duke ju referuar kushtit 4 orë reduktim / 24 orë. spitalet, qendrat shëndetës
	<b>C.1.7</b> KRU Hidrodrini + Donator	dhe planifikimi i zonave/ furnizimeve preferenciale si shkollat, ambulantat etj)
	<b>C.1.8</b> KRU Hidrodrini	Publikimi i vedimit te kryeshefit ekzekutiv per kufizimin ose redukimin e ujit te pishem
		Activate Windows

---

## PLANI I MENAXHIMIT TË THATËSIRËS – FAZA 4 – THATËSIRA EKSTREME

Faza 4 e Planit për menaxhim të thatësisë paraqet masat për t'iu përgjigjur thatësisë apo mungesës ekstreme të ujit. Në tabelat furnizimi dhe kërkesa, masat për të rikthyer baraspeshën midis furnizimit dhe kërkesës duhet të llogaritet shprehimisht në Plan. Në këtë fazë emergjente, do të mund të nevojiten masat ekstreme për të siguruar ujë të pijshëm për banorët. Me gjasë, do të nevojitet edhe mbështetja rajonale/e qeverisë ndërsa masat e furnizimit/kërkesës/komunikimit duhet t'i pasqyrojnë këto supozime.

Çdo masë e furnizimit, kërkesës apo komunikimit e identifikuar në kuadër të kushteve të mungesës ekstreme të ujit ka një kod specifik p.sh. <F.3.1>, <D.3.7> etj. Nëse nevojitet ndonjë shpjegim apo qartësim përtej atyre të cekur në Plan, përfund të jepet një përmbledhje e shkurtër.

### Zona e resurseve ujore 1 – Emergjencia nga thatësira – Thatësië apo mungesë ekstreme e ujit

#### Masat e furnizimit

- S.4.1 Burimi I Jarines eshte zvogluar 75%
- S.4.2. Fabrika per perpunim eshte zvogluar 75%
  
- S.4.3. Montimi I valvulave per zvogelimin e presioni aty ku ka nevoj
- S.4.4 Montimi I ujematesve zonal SMART
- S.4.5. Aktivizimi I rezervarit te vjeter per furnizim te zonave me te larta
- S.4.6. Nderrimi I pompave te amortizuara me pompa te reja
- S.4.7. Nderrimi I gypave te azbeztit neper vende te cakuara  
per zvogimi e humbjeve  
Rritja e të hyraves në kompani përmes përmirësimit të normës së inkasimit  
së inkasimit si dhe sigurimi I kycjes së të gjithë konsumatorëve në rrjet.
- S.4.8. së inkasimit si dhe sigurimi i kycjes së të gjithë konsumatorëve në rrjet.
- S.4.9 Aktivizimi I ekipeve te kontrolles per ndalimin e keqperdorimit te ujit
- S.4.10 Redukimi I ujit ne zonat ku eshte presioni I larte per 6 /24h

**S.4.11** Ndalimi I shfrytezimit I ujit te pijshem per autolarje

## **Masat e kërkesës**

**D.4.1.** Humbjet e ndërlidhura me Masën S.4.1 janë 0.2%

**D.4.2.** Humbjet e ndërlidhura me Masën S.4.2 janë 0.2%

**D.4.3.** Montimi I valvulave per zvogelimin e presioni aty ku ka nevoj

**D.4.4** Montimi I ujematesve zonal SMART

**D.4.5** Aktivizimi I rezervarit te vjeter per furnizim te zonave me te larta

**D.4.6** Nderrimi I pompave te amortizuara me pompa te reja

**D.4.7** Nderrimi I gypave te azbeztit neper vende te cakuara

per zvogimi e humbjeve

Rritja e të hyrave në kompani përmes përmirësimit të normës së inkasimit

së inkasimit si dhe sigurimi I kyçjes së të gjithë konsumatorëve në

**D.4.8** rrjet.

së inkasimit si dhe sigurimi i kyçjes së të gjithë konsumatorëve në rrjet.

**D.4.9** Aktivizimi I ekipeve te kontrolles per ndalimin e

keqperdorimit te ujit

**D.4.10** Redukimi I ujit ne zonat ku eshte presioni I larte per 6 /24h

**D.4.11** Ndalimi I shfrytezimit I ujit te pijshem per autolarje

## **Masat e komunikimit**

Njoftimi i institucioneve përgjegjëse në lidhje me gjendjen e Liqenit të Radoniqit, njoftimi i përditshëm i komunave, njoftimi i Agjencionit për menaxhimin e emergjencave, njoftimi i Ministrisë së Mjedisit dhe Planifikimit hapsinor

dhe Ministrisë së Zhvillimit Ekonomik

Takime te vazhdueshme me Komunat ne zonat e shërbimit

Publikimi i vendimit të KE dhe Krytarëve të Komunave (Gjakovë, Rahovec dhe Prizren) për kufizimin e ujit të pijes. Aplikimi i planit të reduktimit të ujit.

Koordinim te vazhdueshem me IKSHP

Publikimi i takimeve të task forcës, koordinimi i takimeve me institucione të tjera që mund të kontribuojnë.



Aplikimi I vendimit te KE per reduktime te ujit

PLANI I THATËSISË PËR KRU "Hidrodrini"				Konsumi neto për amvisëri		
Faza 4						
Njësia Klinë	Masat e furnizimit	+/-	Masat e kërkesës	+/-	MI/ditë	It/d
<b>Ekstreme</b>	<b>Vëllimi i ndryshuar i prurjes në sistem (MI/d)</b>	9.78	<b>Humbjet e ndryshuara reale të ujit (MI/d)</b>	9.78	391	
	Supuzohet qe burimet jane zvogeluar per 75%		<b>Kërkesës nga shfrytëzues jashtë amvisërive nga Faza 3</b>	23.20	0.00	0
<b>SPI &lt; -2.0</b>	<b>S.4.1</b> Burimi i Jarines eshte zvogluar 75%	-1.73	<b>D.4.1.</b> Humbjet e ndërlydhura me Masën S.4.1 janë 0.2%	-0.43	0.00	0
<b>Probabiliteti 2.3%</b>	<b>S.4.2.</b> Fabrika per perpunim eshte zvogluar 75%	-1.08	<b>D.4.2.</b> Humbjet e ndërlydhura me Masën S.4.2 janë 0.2%	-0.27	0.00	0
					0.00	0
<b>Popullata e shërbyer</b>	<b>S.4.3.</b> Montimi i valvulave per zvogelimin e presioni aty ku ka nevojë	0.30	<b>D.4.3.</b> Montimi i valvulave per zvogelimin e presioni aty ku ka nevojë	-0.06	0.36	14
<b>25,000</b>	<b>S.4.4</b> Montimi i ujematesve zonal SMART	0.15	<b>D.4.4</b> Montimi i ujematesve zonal SMART	-0.03	0.54	22
	<b>S.4.5.</b> Aktivizimi i rezervarit te vjeter per furnizim te zonave me te larta	0.30	<b>D.4.5</b> Aktivizimi i rezervarit te vjeter per furnizim te zonave me te larta	-0.06	0.90	36
<b>Treguesi 1</b>	<b>S.4.6.</b> Nderrimi i pompave te amortizuara me pompa te reja	0.50	<b>D.4.6</b> Nderrimi i pompave te amortizuara me pompa te reja	-0.10	1.50	60
	<b>S.4.7.</b> Nderrimi i gypave te azbeztit neper vende te cakuara	0.40	<b>D.4.7</b> Nderrimi i gypave te azbeztit neper vende te cakuara	-0.08	1.98	79
	per zvogimi e humbjeve		per zvogimi e humbjeve		1.98	79
<b>Treguesi 2</b>	<b>S.4.8.</b> Pritja e të hyrave në kompani përmes përmirësimit të		<b>D.4.8</b> Pritja e të hyrave në kompani përmes përmirësimit të		1.98	79
	së inkasimit si dhe sigurimi i kycjes së të gjithë konsumatorë		së inkasimit si dhe sigurimi i kycjes së të gjithë konsumato		1.98	79
	<b>S.4.9</b> Aktivizimi i ekipeve te kontrolles per ndalimin e	0.30	<b>D.4.9</b> Aktivizimi i ekipeve te kontrolles per ndalimin e	-0.06	2.34	94
<b>Treguesi 3</b>	keqperdorimit te ujit		keqperdorimit te ujit		2.34	94
	<b>S.4.10</b> Redukimi i ujit ne zonat ku eshte presioni i larte per 6 /24h	0.80	<b>D.4.10</b> Redukimi i ujit ne zonat ku eshte presioni i larte per 6 /24h	-0.16	3.30	132
	<b>S.4.11</b> Ndalimi i shfrytezimit i ujit te pijshem per autolarje	0.30	<b>D.4.11</b> Ndalimi i shfrytezimit i ujit te pijshem per autolarje	-0.06	3.66	146
<b>Treguesi 4</b>					3.66	146
					3.66	146
					3.66	146
<b>Treguesi 5</b>					3.66	146
					3.66	146
					3.66	146
<b>Treguesi 6</b>					3.66	146
					3.66	146
					3.66	146
					3.66	146
	<b>sistemit në fund të periudhës planifikuese (MI/d)</b>	10.02	<b>Kërkesa totale jashtë amvisërive (MI/d)</b>	21.88	-11.86	-475

# PLANI I THATËSISË PËR KRU "Hidrodrini"

Faza 4

Njësia Klinë

Masat e komunikimit

Ekstrema	Agjencia ose Operato	Masat
<b>SPI &lt; -2.0</b>	<b>C.1.1</b> KRU Hidrodrini	Njoftimi i institucioneve përgjegjëse në lidhje me gjendjen e Liqenit të Radoniqit, njoftimi i përditshëm i
Probabiliteti 2.3%	<b>C.1.2</b> KRU Hidrodrini	komunave, njoftimi i Agjencionit për menaxhimin e emergjencave, njoftimi i Ministrisë së Mjedisit dhe Planifik
Popullata e shërbyer	<b>C.1.3</b> KRU Hidrodrini	dhe Ministrisë së Zhvillimit Ekonomik
<b>25,000</b>	<b>C.1.4</b> KRU Hidrodrini	Takime të vazhdueshme me Komunitet në zonat e shërbimit
Treguesi 1	<b>C.1.5</b> KRU Hidrodrini	Publikimi i vendimit të KE dhe Krytarëve të Komunave (Gjakovë, Rahovec dhe Prizren) për kufizimin e ujit
<b>0</b>	<b>C.1.6</b> KRU Hidrodrini+Komunitet+Donator	të pijes. Aplikimi i planit të reduktimit të ujit.
Treguesi 2	<b>C.1.7</b> KRU Hidrodrini + Donator	Koordinim të vazhdueshëm me IKSHP
<b>0</b>	<b>C.1.8</b> KRU Hidrodrini	Publikimi i takimeve të task forcës, koordinimi i takimeve me institucione të tjera që mund të kontribuojnë.
Treguesi 3	<b>C.1.9</b> KRU Hidrodrini	Aplikimi i vendimit të KE për reduktime të ujit
<b>0</b>		
Treguesi 4		
<b>0</b>		
Treguesi 5		
<b>0</b>		
Treguesi 6		
<b>0</b>		

Activate Windows

<b>PLANI I THATËSISË PËR KRU "Hidrodrini"</b>							Konsumi neto			
<b>Faza 5</b>							për amvisëri			
Njësia Klinë	Masat e furnizimit						Masat e kërkesës			
				+/-			+/-	MI/ditë	It/d	
<b>Rimëkëmbja</b>	<b>Vëllimi i ndryshuar i prurjes në sistem (MI/d)</b>			10.02	<b>Humbjet e ndryshuara reale të ujit (MI/d)</b>			10.02	401	
					<b>Kërkesës nga shfrytëzues jashtë amvisërive nga Faza 4</b>			21.88	0.00	0
	S.5.1.	Supozojmë se niveli i ujit në burimet tona është normalizuar		1.78	D.5.1.	Masat në këtë pjesë të planit përcaktojnë rritjen e sasisë së shfrytëzueshme të ujit në dispozicion duke u nisur nga bilanci i kërkesës në fazën e parë duke marrë për bazë rritjen e nivelit të ujit në burime sipas masave të furnizimit të përcaktuara më sipër.		1.78	71	
								1.78	71	
						D.5.2.	Furnizimi normal i Institucioneve dhe bizneseve me kapacitet +75 %.	1.78	71	
	<b>Popullata e shërbyer</b>							1.78	71	
	<b>25,000</b>							1.78	71	
	<b>Treguesi 1</b>							1.78	71	
	<b>Treguesi 2</b>							1.78	71	
	<b>Treguesi 3</b>							1.78	71	
	<b>Treguesi 4</b>							1.78	71	
	<b>Treguesi 5</b>							1.78	71	
	<b>Treguesi 6</b>							1.78	71	
								1.78	71	
								1.78	71	
								1.78	71	
								1.78	71	
								1.78	71	
								1.78	71	
								1.78	71	
								1.78	71	
							1.78	71		
<b>sistemit në fund të periudhës planifikuese (MI/d)</b>			11.80	<b>Kërkesa totale jashtë amvisërive (MI/d)</b>			21.88	-10.08	-403	

## PLANI I THATËSISË PËR KRU "Hidrodrini"

Faza 5

Njësia Klinë

Masat e komunikimit

Rimëkëmbja	igjencia ose Operato	Masat
<b>Popullata e shërbyer</b> 25,000	C.5.1 KRU Hidrodrini	* falenderimi për publikun për bashkëpunimin në situatën e emergjencës,
	KRU Hidrodrini	* vazhdimi i publikimit në web faqe dhe facebook të treguesit të SPI
	KRU Hidrodrini	* vazhdimi i publikimit të matjeve mujore volumetrike të të gjitha burimeve
	KRU Hidrodrini	* ndarja e fondeve rezervë për përballimin e emergjencave të ardhshme apo
	KRU Hidrodrini	* hulumtimi i burimeve të tjera të mundshme në zonë.
<b>Treguesi 1</b> 0		
<b>Treguesi 2</b> 0		
<b>Treguesi 3</b> 0		
<b>Treguesi 4</b> 0		
<b>Treguesi 5</b> 0		
<b>Treguesi 6</b> 0		

Activate Windows

Monthly Mean Precipitation Record													Table x.x		
Station : Peja				Elevation (mAD) :				Notes: Note 1							
ID : 1012 (tc 1949)				WGS84:				Note 2							
Data Source : Meteorological Year Books, HMIK/AMMK, Ministry of Environment -								Note 3							
Year	units in mm												M Min	M Max	Annual
	Tet	Nen	Dhj	Jan	Shk	Mar	Pri	Maj	Qer	Kor	Gus	Sht			
2001-2002	-99.00	-99.00	-99.00	36.50	62.40	26.00	93.60	81.30	8.60	39.60	139.30	11.80	0.00	139.30	-99
2002-2003	20.10	14.10	110.70	220.00	48.40	2.50	34.60	66.40	45.30	9.50	31.20	80.30	2.50	220.00	683.10
2003-2004	159.40	99.30	47.50	77.80	117.80	101.20	86.70	140.40	92.30	61.10	24.90	110.00	24.90	159.40	1118.40
2004-2005	61.50	112.40	95.80	37.30	114.50	66.20	57.90	63.60	38.20	23.80	53.20	45.70	23.80	114.50	770.10
2005-2006	47.20	96.50	212.20	96.80	93.60	97.80	37.10	43.90	106.10	91.50	63.60	44.10	37.10	212.20	1030.40
2006-2007	39.10	54.20	21.50	70.10	37.60	103.00	18.60	51.80	49.80	1.00	18.50	71.10	1.00	103.00	536.30
2007-2008	131.10	159.00	26.20	14.10	8.00	118.00	9.40	47.30	68.10	39.70	23.00	60.40	8.00	159.00	704.30
2008-2009	27.60	39.00	203.10	87.40	49.20	108.30	70.90	61.80	76.70	62.90	52.20	23.60	23.60	203.10	862.70
2009-2010	182.50	115.20	107.20	69.90	80.70	44.30	58.00	50.80	45.80	10.50	15.00	25.00	10.50	182.50	804.90
2010-2011	77.70	89.90	50.00	30.70	34.70	51.00	54.10	98.20	55.40	55.60	76.80	21.10	21.10	98.20	695.20
2011-2012	35.90	41.70	87.60	121.60	41.00	13.20	58.40	96.30	5.80	40.60	0.30	24.70	0.30	121.60	567.10
2012-2013	34.50	65.40	70.30	25.40	51.80	70.30	40.40	113.10	69.60	27.60	-99.00	59.10	0.00	113.10	-99
2013-2014	46.70	38.70	29.00	85.00	7.50	37.00	86.10	51.30	131.60	6.10	17.30	143.30	6.10	143.30	679.60
2014-2015	75.10	63.20	67.60	64.80	87.90	141.00	40.20	44.30	92.70	11.80	59.30	65.10	11.80	141.00	813.00
2015-2016	134.80	100.60	2.10	56.20	84.90	175.80	32.20	116.40	28.20	74.50	54.40	111.20	2.10	175.80	971.30
2016-2017	57.00	179.80	1.90	60.50	32.90	26.00	72.40	56.10	105.20	35.10	21.10	42.20	1.90	179.80	690.20
2017-2018	-99.00	-99.00	-99.00	-99.00	-99.00	-99.00	-99.00	-99.00	-99.00	-99.00	-99.00	-99.00	0.00	-99.00	-99
2018-2019	-99.00	-99.00	-99.00	-99.00	-99.00	-99.00	-99.00	-99.00	-99.00	-99.00	-99.00	-99.00	0.00	-99.00	-99
2019-2020	-99.00	-99.00	-99.00	-99.00	-99.00	-99.00	-99.00	-99.00	-99.00	-99.00	-99.00	-99.00	0.00	-99.00	-99

### Standardised Precipitation Record (SPI)

Table x.x

Station: Peja		Elevation (mAD): 0		Notes: Note 1		Calculate SPI		Apply B&W Formatting		Version 1.3																		
ID: 1012 (to 1980)		WGS84: 0		Note 2																								
Data Source: Meteorological Year Books, HMIK/AMMK, Ministry of Environment - Prishtine		Note 3																										
H Year	SPI-1 Oct	SPI-1 Nov	SPI-1 Dec	SPI-1 Jan	SPI-1 Feb	SPI-1 Mar	SPI-1 Apr	SPI-1 May	SPI-1 Jun	SPI-1 Jul	SPI-1 Aug	SPI-1 Sep	SPI-2 Oct-Nov	SPI-2 Dec-Jan	SPI-2 Feb-Mar	SPI-2 Apr-May	SPI-2 Jun-Jul	SPI-2 Aug-Sep	SPI-3 Oct-Dec	SPI-3 Jan-Mar	SPI-3 Apr-Jun	SPI-3 Jul-Sep	SPI-4 Oct-Jan	SPI-4 Feb-May	SPI-4 Jun-Sep	SPI-6 Oct-Mar	SPI-6 Apr-Sep	SPI-12 Oct-Sep
2000-2001	-99	-99	-99	-99	-99	-99	-99	-99	-99	-99	-99	-99	-99	-99	-99	-99	-99	-99	-99	-99	-99	-99	-99	-99	-99	-99	-99	
2001-2002	-99	-99	-99	-0.68	0.16	-0.92	0.90	0.55	-1.97	0.10	1.98	-1.57	-99	-99	-0.67	0.97	-1.07	0.85	-99	-1.18	-0.07	0.58	-99	0.07	-0.08	-99	0.36	-99
2002-2003	-1.20	-2.39	0.47	1.81	-0.17	-2.78	-0.70	0.13	-0.21	-1.08	-0.18	0.61	-2.29	1.57	-1.60	-0.56	-0.89	0.25	-1.38	0.74	-0.82	-0.33	0.10	-1.81	-0.49	-0.68	-0.86	-1.24
2003-2004	1.27	0.12	-0.54	0.19	1.14	0.82	0.75	1.84	0.85	0.57	-0.42	1.11	0.86	-0.56	1.28	1.81	0.79	0.61	0.38	1.00	2.02	0.64	0.28	2.22	0.85	0.88	1.66	1.76
2004-2005	-0.09	0.34	0.28	-0.66	1.09	0.19	0.06	0.05	-0.43	-0.38	0.47	-0.17	0.08	-0.44	0.82	-0.08	-0.72	0.02	0.05	0.15	-0.53	-0.31	-0.50	0.59	-0.57	-0.04	-0.67	-0.56
2005-2006	-0.40	0.08	1.48	0.48	0.76	0.77	-0.60	-0.64	1.09	1.07	0.71	-0.21	-0.27	1.40	0.95	-1.11	1.31	0.18	0.79	0.92	0.00	0.67	0.89	0.20	1.00	1.17	0.48	1.23
2006-2007	-0.60	-0.81	-1.29	0.06	-0.48	0.85	-1.47	-0.34	-0.08	-2.32	-0.71	0.43	-0.96	-1.11	0.26	-1.44	-1.00	-0.15	-1.86	0.07	-1.42	-0.85	-2.07	-0.73	-0.86	-1.61	-1.65	-2.55
2007-2008	0.95	0.99	-1.12	-1.54	-1.97	1.07	-2.19	-0.51	0.37	0.10	-0.50	0.20	1.10	-2.35	0.03	-1.92	0.15	-0.27	0.47	-0.92	-1.31	-0.30	-0.25	-1.22	-0.18	-0.31	-1.12	-1.07
2008-2009	-0.93	-1.25	1.40	0.34	-0.15	0.93	0.40	-0.01	0.55	0.60	0.44	-0.92	-1.45	1.24	0.50	0.16	0.61	-0.43	0.05	0.46	0.39	-0.07	0.02	0.44	0.11	0.19	0.09	0.12
2009-2010	1.50	0.38	0.43	0.06	0.53	-0.32	0.07	-0.38	-0.20	-1.01	-0.90	-0.86	1.16	0.12	0.01	-0.37	-0.85	-1.40	1.16	-0.13	-0.64	-1.76	1.08	-0.37	-1.61	0.85	-1.74	-0.30
2010-2011	0.20	-0.04	-0.49	-0.85	-0.57	-0.15	-0.04	0.97	0.06	0.46	0.98	-1.03	0.01	-1.32	-0.72	0.56	0.20	0.01	-0.47	-1.33	0.36	0.13	-1.18	-0.30	0.03	-1.51	0.22	-1.14
2011-2012	-0.69	-1.16	0.16	0.81	-0.38	-1.56	0.08	0.92	-2.29	0.12	-3.31	-0.87	-1.24	0.48	-1.50	0.60	-1.12	-2.00	-1.10	-0.39	-0.52	-1.37	-0.72	-0.76	-2.15	-1.44	-1.42	-2.26
2012-2013	-0.72	-0.54	-0.11	-1.03	-0.09	0.28	-0.48	1.30	0.40	-0.25	-99	0.17	-0.86	-1.04	-0.04	0.58	-0.02	-99	-1.04	-0.80	0.62	-99	-1.90	0.24	-99	-1.69	-99	-99
2013-2014	-0.41	-1.26	-1.03	0.31	-2.02	-0.54	0.74	-0.36	1.49	-1.37	-0.77	1.58	-1.10	-0.73	-1.81	0.26	0.59	0.97	-1.86	-1.10	1.33	0.30	-1.85	-1.23	0.94	-2.61	0.96	-1.27
2014-2015	0.15	-0.59	-0.15	-0.04	0.66	1.38	-0.49	-0.63	0.86	-0.93	0.61	0.30	-0.33	-0.45	1.39	-1.01	0.10	0.45	-0.61	0.97	-0.19	-0.11	-0.91	0.74	0.25	0.06	-0.30	-0.24
2015-2016	0.99	0.15	-2.85	-0.21	0.61	1.79	-0.79	1.37	-0.80	0.81	0.50	1.13	0.66	-1.83	1.73	0.49	0.07	1.04	-0.26	1.19	-0.20	1.10	-0.64	1.84	0.66	0.51	0.78	0.85
2016-2017	-0.18	1.24	-2.91	-0.12	-0.64	-0.92	0.43	-0.20	1.08	-0.02	-0.58	-0.27	0.67	-1.73	-1.37	0.08	0.62	-0.72	-0.25	-1.27	0.79	-0.70	-0.58	-1.13	-0.03	-1.25	-0.09	-1.18
2017-2018	-99	-99	-99	-99	-99	-99	-99	-99	-99	-99	-99	-99	-99	-99	-99	-99	-99	-99	-99	-99	-99	-99	-99	-99	-99	-99	-99	-99
2018-2019	-99	-99	-99	-99	-99	-99	-99	-99	-99	-99	-99	-99	-99	-99	-99	-99	-99	-99	-99	-99	-99	-99	-99	-99	-99	-99	-99	-99

# HIDROMORAVA DROUGHT PLAN

## Monitoring and Triggers

Water Resource Zone 1

Burimi I Jarines

2016-2017

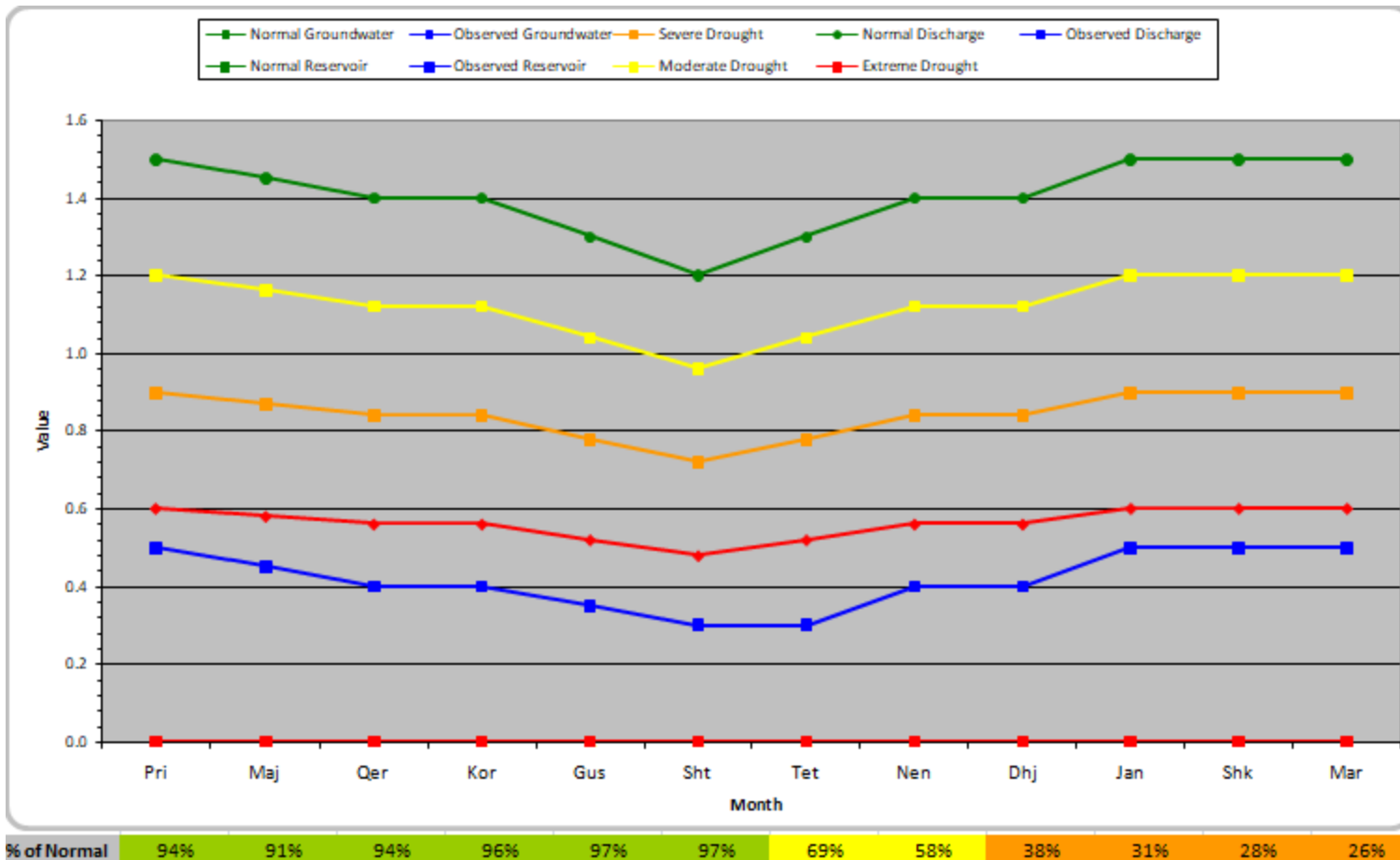


Zyri Qendrore  
 Bll. Gërmend 23, nr.15 30000 Fshë-Kosovë  
 Tërbënie +381 1059 432 333  
 www.hidrodrini.com

									Min	410	Max	970
<b>Precipitation</b>	Pri	Maj	Qer	Kor	Gus	Sht	Tet	Nen	Dhj	Jan	Shk	Mar
Observed Values (mm)	18.6	51.8	49.8	1.0	18.5	31.0	39.1	54.2	1.5	50.1	27.6	18.2
Normal Values (mm)	72.4	56.1	105.2	35.1	21.1	42.2	57.0	179.8	1.9	60.5	32.9	26.0
% of Normal	26%	92%	47%	3%	88%	73%	69%	30%	79%	83%	84%	70%
Cumulative Observed	18.6	70.4	120.2	121.2	139.7	170.7	209.8	264.0	265.5	315.6	343.2	361.4
Cumulative Normal	72.4	128.5	233.7	268.8	289.9	332.1	389.1	568.9	570.8	631.3	664.2	690.2
Cumulative Deficit (mm)	-53.8	-58.1	-113.5	-147.6	-150.2	-161.4	-179.3	-304.9	-305.3	-315.7	-321.0	-328.8
Cumulative Deficit (%)	-74%	-45%	-49%	-55%	-52%	-49%	-46%	-54%	-53%	-50%	-48%	-48%
<b>SPI (σ)</b>	Pri	Maj	Qer	Kor	Gus	Sht	Tet	Nen	Dhj	Jan	Shk	Mar
SPI-1	0.43	-0.20	1.08	-0.02	-0.58	-0.27	-0.18	1.24	-2.91	-0.12	-0.64	-0.92
SPI-2	0.08		0.62		-0.72		0.67		-1.73		-1.37	
SPI-3	0.79			-0.70			-0.25			-1.27		
SPI-4												
SPI-6	-0.09						-1.25					
SPI-12	-1.18											

Groundwater (-m)		Pri	Maj	Qer	Kor	Gus	Sht	Tet	Nen	Dhj	Jan	Shk	Mar
Observed Level													
Normal Level													
% of Normal		-	-	-	-	-	-	-	-	-	-	-	-
Limits	By Level												
Moderate	75.00%	0.00	0.00	0.00	0.00	0.00	0.00	0.00	0.00	0.00	0.00	0.00	0.00
Severe	50.00%	0.00	0.00	0.00	0.00	0.00	0.00	0.00	0.00	0.00	0.00	0.00	0.00
Extreme	25.00%	0.00	0.00	0.00	0.00	0.00	0.00	0.00	0.00	0.00	0.00	0.00	0.00
										Min	0.3	Max	1.5
River/Spring (Ml/d)		Pri	Maj	Qer	Kor	Gus	Sht	Tet	Nen	Dhj	Jan	Shk	Mar
Observed Discharge		0.5	0.5	0.4	0.4	0.4	0.3	0.3	0.4	0.4	0.5	0.5	0.5
Normal Discharge		1.5	1.5	1.4	1.4	1.3	1.2	1.3	1.4	1.4	1.5	1.5	1.5
% of Normal		33%	31%	29%	29%	27%	25%	23%	29%	29%	33%	33%	33%
Limits	By Q												
Moderate	80.00%	1.20	1.16	1.12	1.12	1.04	0.96	1.04	1.12	1.12	1.20	1.20	1.20
Severe	60.00%	0.90	0.87	0.84	0.84	0.78	0.72	0.78	0.84	0.84	0.90	0.90	0.90
Extreme	40.00%	0.60	0.58	0.56	0.56	0.52	0.48	0.52	0.56	0.56	0.60	0.60	0.60





# HIDRODRINI DROUGHT PLAN

## Monitoring and Triggers



2nd Edition  
 B. G. 10/15, 1000 Prishtine  
 Tërbërë  
 +381 45 123 132  
 www.hidro.com

Water Resource Zone 1

Fabrika e perpunimit te ujit

2016-2017

									Min	410	Max	970
<b>Precipitation</b>	<b>Tet</b>	<b>Nen</b>	<b>Dhj</b>	<b>Jan</b>	<b>Shk</b>	<b>Mar</b>	<b>Pri</b>	<b>Maj</b>	<b>Qer</b>	<b>Kor</b>	<b>Gus</b>	<b>Sht</b>
Observed Values (mm)	18.6	51.8	49.8	1.0	18.5	31.0	39.1	54.2	1.5	50.1	27.6	18.2
Normal Values (mm)	72.4	56.1	105.2	35.1	21.1	42.2	57.0	179.8	1.9	60.5	32.9	26.0
% of Normal	26%	92%	47%	3%	88%	73%	69%	30%	79%	83%	84%	70%
Cumulative Observed	18.6	70.4	120.2	121.2	139.7	170.7	209.8	264.0	265.5	315.6	343.2	361.4
Cumulative Normal	72.4	128.5	233.7	268.8	289.9	332.1	389.1	568.9	570.8	631.3	664.2	690.2
Cumulative Deficit (mm)	-53.8	-58.1	-113.5	-147.6	-150.2	-161.4	-179.3	-304.9	-305.3	-315.7	-321.0	-328.8
Cumulative Deficit (%)	-74%	-45%	-49%	-55%	-52%	-49%	-46%	-54%	-53%	-50%	-48%	-48%
<b>SPI (σ)</b>	<b>Tet</b>	<b>Nen</b>	<b>Dhj</b>	<b>Jan</b>	<b>Shk</b>	<b>Mar</b>	<b>Pri</b>	<b>Maj</b>	<b>Qer</b>	<b>Kor</b>	<b>Gus</b>	<b>Sht</b>
SPI-1	0.43	-0.20	1.08	-0.02	-0.58	-0.27	-0.18	1.24	-2.91	-0.12	-0.64	-0.92
SPI-2	0.08		0.62		-0.72		0.67		-1.73		-1.37	
SPI-3	0.79			-0.70			-0.25			-1.27		
SPI-4	-											
SPI-6	-0.09						-1.25					
SPI-12	-1.18											

													Min	-0.4	Max	-1.2								
<b>Groundwater (-m)</b>													Tet	Nen	Dhj	Jan	Shk	Mar	Pri	Maj	Qer	Kor	Gus	Sht
Observed Level													0.8	1.0	1.5	1.7	1.7	1.7	1.7	1.6	1.0	0.4	0.4	0.4
Normal Level													1.7	1.9	2.0	2.2	2.2	2.2	2.1	2.0	1.7	1.2	1.2	1.2
% of Normal													31%	40%	69%	72%	72%	72%	76%	75%	46%	0%	0%	0%
Limits		By Level																						
Moderate	75.00%	1.18	1.33	1.40	1.55	1.55	1.55	1.48	1.40	1.18	0.80	0.80	0.80											
Severe	50.00%	0.65	0.75	0.80	0.90	0.90	0.90	0.85	0.80	0.65	0.40	0.40	0.40											
Extreme	25.00%	0.13	0.18	0.20	0.25	0.25	0.25	0.23	0.20	0.13	0.00	0.00	0.00											
													Min		Max									
<b>River/Spring (MI/d)</b>													Tet	Nen	Dhj	Jan	Shk	Mar	Pri	Maj	Qer	Kor	Gus	Sht
Observed Discharge																								
Normal Discharge																								
% of Normal													-	-	-	-	-	-	-	-	-	-	-	-
Limits		By Q																						
Moderate	75.00%	0.00	0.00	0.00	0.00	0.00	0.00	0.00	0.00	0.00	0.00	0.00	0.00											
Severe	50.00%	0.00	0.00	0.00	0.00	0.00	0.00	0.00	0.00	0.00	0.00	0.00	0.00											
Extreme	25.00%	0.00	0.00	0.00	0.00	0.00	0.00	0.00	0.00	0.00	0.00	0.00	0.00											

